



**Program Ochrony Środowiska  
dla gminy Ceglów  
na lata 2016-2019  
z perspektywą na lata 2020-2023**

Wykaz skrótów.....	5
Wstęp .....	6
Streszczenie.....	6
1. Charakterystyka gminy Cegłów.....	7
1.1. Położenie i podział administracyjny.....	7
1.2. Demografia.....	11
1.3. Klimat.....	11
2. Ocena stanu środowiska .....	13
2.1. Ochrona klimatu i jakości powietrza.....	13
2.1.1. Instrumenty prawne.....	13
2.1.2. Analiza SWOT.....	17
2.1.3. Wnioski .....	17
2.2. Klimat akustyczny .....	17
2.2.1. Instrumenty prawne.....	17
2.2.2. Analiza SWOT Klimat akustyczny .....	19
2.2.3. Wnioski .....	19
2.3. Pola elektromagnetyczne.....	19
2.3.1. Instrumenty prawne.....	19
2.3.2. Analiza SWOT.....	20
2.3.3. Wnioski .....	21
2.4. Gospodarowanie wodami.....	21
2.4.1. Instrumenty prawne.....	21
2.4.2. Analiza SWOT.....	26
2.4.3. Wnioski.....	27
2.5. Gospodarka wodno-ściekowa.....	27
2.5.1. Instrumenty prawne.....	27
2.5.2. Analiza SWOT.....	29
2.5.3. Wnioski .....	29
2.6. Zasoby geologiczne.....	29
2.6.1. Instrumenty prawne.....	29
2.6.2. Analiza SWOT.....	29
2.6.3. Wnioski .....	30
2.7. Gleby.....	30
2.7.1. Instrumenty prawne.....	30

2.7.2.	Analiza SWOT.....	31
2.7.3.	Wnioski .....	32
2.8.	Gospodarka odpadami i zapobieganie powstawaniu odpadów .....	32
2.8.1.	Instrumenty prawne.....	32
2.8.2.	Analiza SWOT.....	39
2.8.3.	Wnioski.....	39
2.9.	Zasoby przyrodnicze.....	39
2.9.1.	Instrumenty prawne.....	39
2.9.2.	Analiza SWOT.....	43
2.9.3.	Wnioski .....	44
2.10.	Zagrożenia poważnymi awariami.....	44
2.10.1.	Instrumenty prawne.....	44
2.10.2.	Analiza SWOT.....	44
2.10.3.	Wnioski .....	45
2.11.	Odnawialne Źródła Energii .....	45
2.11.1.	Instrumenty prawne.....	45
2.11.2.	Analiza SWOT.....	46
2.11.3.	Wnioski.....	46
3.	Realizacja programu ochrony środowiska .....	47
3.1.	Edukacja ekologiczna.....	47
3.2.	Monitoring i sprawozdawczość .....	47
3.3.	Źródła finansowania .....	50
3.3.1.	Fundusze krajowe.....	50
3.3.2.	Fundusze Unii Europejskiej.....	51
4.	Polityka nadrzędna oraz jej cele.....	65
4.1.	Polityka ekologiczna państwa .....	66
4.1.2.	Strategia Rozwoju Kraju 2020 .....	65
4.1.3.	Strategia „Bezpieczeństwo Energetyczne i Środowisko” .....	67
4.1.4.	Strategia innowacyjności i efektywności gospodarki „Dynamiczna Polska 2020” .....	67
4.1.5.	Strategia rozwoju transportu do 2020 roku (z perspektywą do 2030 roku).....	68
4.1.6.	Strategia zrównoważonego rozwoju wsi, rolnictwa i rybactwa na lata 2012–2020 .....	68
4.1.7.	Strategia „Sprawne Państwo 2020” .....	71

4.1.8. Strategia rozwoju systemu bezpieczeństwa narodowego Rzeczypospolitej Polskiej 2022 ...	71
4.1.9. Krajowa strategia rozwoju regionalnego 2010–2020: regiony, miasta, obszary wiejskie .....	72
4.1.10. Strategia Rozwoju Kapitału Ludzkiego 2020 .....	72
4.1.12. Polityka energetyczna Polski do 2030 roku .....	73
Spis tabel .....	75
Spis map.....	76
Bibliografia .....	77

## **WYKAZ SKRÓTÓW**

**Analiza SWOT** – zestawienie silnych i słabych stron oraz szans i zagrożeń niezbędnych do określania celów strategicznych

**BEiŚ** Bezpieczeństwo Energetyczne i Środowisko

**GUS** Główny Urząd Statystyczny

**GUS** Główny Urząd Statystyczny

**JCWP** Jednolite Części Wód Powierzchniowych

**JCWPD** Jednolite Części Wód Podziemnych

**NFOŚiGW** Narodowy Fundusz Ochrony Środowiska i Gospodarki Wodnej

**OZE** Odnawialne Źródła Energii

**PEP** Polityka Ekologiczna Państwa

**Poś** Prawo ochrony środowiska

**PSH** Państwowa Służba Hydrogeologiczna

**PSZOK** – punkt selektywnej zbiórki odpadów komunalnych

**RDW** Ramowa Dyrektywa Wodna

**RIPOK** Regionalna Instalacja Przetwarzania Odpadów Komunalnych

**SJOP** System Oceny Jakości Powietrza

**u.c.p.g.** utrzymanie czystości i porządku w gminach

**UE** Unia Europejska

**WIOŚ** Wojewódzki Fundusz Ochrony Środowiska i Gospodarki Wodnej

**WIOŚ** Wojewódzki Inspektorat Ochrony Środowiska

**ZDR** Zakład dużego ryzyka

**ZZR** Zakład zwiększonego Ryzyka

## **WSTĘP**

Ochrona środowiska jest konstytucyjnym obowiązkiem władz publicznych, w tym także władz jednostek samorządu terytorialnego. Wypełniając powyższy obowiązek został przyjęty Program Ochrony Środowiska dla gminy Cegłów na lata 2016-2019 z perspektywą na lata 2020-2023. Niniejszy Program jest podstawowym dokumentem w zakresie prowadzonej polityki

ekologicznej. Celem polityki ekologicznej jest zapewnienie bezpieczeństwa ekologicznego współczesnego i przyszłym pokoleniom.

Ciągły rozwój cywilizacji, a przy tym często pozorna poprawa warunków życia prowadzi do degradacji środowiska naturalnego. W celu jego ochrony niezbędne jest podjęcie lub zaniechanie działań, umożliwiających zachowanie lub przywracanie równowagi przyrodniczej. Zgodnie z przepisami ustawy Prawo ochrony środowiska ochrona ta polega w szczególności na:

- a) racjonalnym kształtowaniu środowiska i gospodarowaniu zasobami środowiska zgodnie z zasadą zrównoważonego rozwoju;
  - b) przeciwdziałaniu zanieczyszczeniom;
- przywracaniu elementów przyrodniczych do stanu właściwego, o czym stanowi art. 3 pkt 13) ustawy Prawo ochrony środowiska.<sup>1</sup>

Zgodnie z art. 17 Poś organ wykonawczy gminy, w celu realizacji polityki ochrony środowiska sporządza gminny program ochrony środowiska, uwzględniając w nim cele zawarte w strategiach, programach i dokumentach programowych o których mowa w ustawie o zasadach prowadzenia polityki rozwoju<sup>2</sup>.

Zgodnie z art. 5 Konstytucji RP<sup>3</sup> Rzeczpospolita Polska zapewnia ochronę środowiska, kierując się zasadą zrównoważonego rozwoju. Przyjęta zasada jest m.in. konsekwencją podpisanej przez Polskę podczas Konferencji Narodów Zjednoczonych „Środowisko i Rozwój” dokumentów deklaracyjnych, tj. Deklaracji z Rio na temat środowiska i rozwoju, Programu Działań Agenda 21, Deklaracji zasad zrównoważonego zarządzania lasami, a także Konwencji o różnorodności biologicznej oraz Konwencji w sprawie zmian klimatu.

Program wyznacza główne cele środowiskowe, określa niezbędne zadania środowiskowe z podziałem na poszczególne komponenty środowiska. Przyjęte założenia są spójne z dokumentami wyższego szczebla. Celem realizacji przyjętych założeń jest poprawa środowiska, a w efekcie poprawa warunków życia mieszkańców.

## Streszczenie

Program Ochrony Środowiska dla gminy Cegłów na lata 2016-2020 z perspektywą na lata 2020-2023 stanowi podstawowe instrument w zakresie ochrony środowiska. Zgodnie z P.o.ś. niniejsze opracowanie zostało sporządzone na okres czterech lat. Celem niniejszego opracowania jest ograniczenie uciążliwych emisji, poprawa stanu środowiska, a w efekcie poprawa jakości życia.

Zakres Programu odpowiada „Wytycznym do opracowania wojewódzkich, powiatowych i gminnych programów ochrony środowiska” opublikowanych przez Ministerstwo Środowiska we wrześniu 2015 r. W pierwszej części została przedstawiona charakterystyka Gminy obejmująca takie informacje jak położenie, demografię oraz klimat. W celu usprawnienia

---

<sup>1</sup> ustawa z dnia 27 kwietnia 2001 r. (Dz. U. z 2016 r., poz. 672)

<sup>2</sup> ustawa z dnia 6 grudnia 2006 r. (Dz. U. z 2016 r., poz. 383)

<sup>3</sup> Konstytucja RP z dnia 2 kwietnia 1997 r. (Dz. U. z 1997 r., Nr 78, poz. 483)

procesów zarządzania ochroną środowiska druga część została podzielona na jedenaście obszarów interwencji, tj.:

- ochronę klimatu i jakości powietrza,
- zagrożenia hałasem,
- pola elektromagnetyczne,
- gospodarowanie wodami,
- gospodarke wodno-ściekową,
- zasoby geologiczne,
- gleby,
- gospodarkę odpadami i zapobieganie powstawaniu odpadów,
- zasoby przyrodnicze,
- zagrożenia poważnymi awariami,
- odnawialne źródła energii,
- pola elektromagnetyczne.

W oparciu o analizę SWOT przeprowadzoną dla każdego z powyższych komponentów zostały określone niezbędne do podjęcia działania. Dalsza część Programu to główne kierunki działań przytoczone z dokumentów strategicznych organów wyższego szczebla, w szczególności Polityka ekologiczna państwa. Całość opracowania zakończona jest wytycznymi odnoszącymi się do samej realizacji Programu, m.in. źródeł finansowania oraz monitoringowi wyników podejmowanych rozwiązań. „Program ochrony środowiska dla gminy Cegłów na lata 2016-2019 z perspektywą na lata 2020 – 2023” stanowi główny instrument strategicznego zarządzania gminą w zakresie ochrony środowiska, podstawowy dokument wyznaczający ramy działania w zakresie współpracy z podmiotami gospodarczymi, jednostkami administracyjnym, konstruowania budżetu gminy, jest wreszcie bazą do aplikowania o fundusze europejskie.

## **1. Charakterystyka gminy Cegłów**

Gmina Cegłów to gmina wiejska położona we wschodniej części województwa mazowieckiego w powiecie mińskim. Powierzchnia gminy wynosi 97,5 km<sup>2</sup>, co stanowi około 8,4 % powierzchni powiatu mińskiego.

Wzdłuż gminy Cegłów przebiega trasa kolejowa E20 Warszawa – Siedlce – Terespol. Odległość drogową z gminy Cegłów: do Siedlec wynosi ok. 45 km, do Warszawy 50 km oraz do Mińska Mazowieckiego ok. 15 km.

### **1.1. Położenie i podział administracyjny**

Wg. koncepcji fizycznogeograficznej Polski opracowanej przez J. Kondrackiego gmina Cegłów położona jest w granicach mezoregionu Wysoczyzny Kałuszyńskiej, która należy do Niziny Południowopodlaskiej.

Gmina Cegłów sąsiaduje z:

- od północy z gminą Jakubów
- od północnego wschodu z gminą Kałuszyn
- od wschodu z gminą Mrozy
- od południa z gminą Latowicz
- od zachodu z gminą Mińsk Mazowiecki.

Mapa 1            Położenie gminy Cegłów na tle powiatu mińskiego





**Tabela 1 Powierzchnia Gminy Cegłów w porównaniu do jednostek administracyjnych wyższego rzędu**

Jednostka terytorialna	Powierzchnia ogółem (km <sup>2</sup> )
woj. mazowieckie	35558
Powiat miński	1164
Gmina Cegłów	97,5

Opracowanie własne na podstawie GUS, Bank Danych Lokalnych

W skład gminy Cegłów wchodzi 19 sołectw. Największym sołectwem jest miejscowość Mienia z powierzchnią 3034,4495 km<sup>2</sup>, a najmniejszą osadą jest Wola Stanisławowska z obszarem 96,4706 km<sup>2</sup> z liczbą mieszkańców 76 osób. Sołectwem o najwyższym wskaźniku zaludnienia jest miejscowość Cegłów z liczbą ludności 2233 osób, a sołectwem o najniższym wskaźniku pod względem zaludnienia jest Wólka Wiciejowska. Poniższa tabela przedstawia powierzchnię oraz liczbę ludności w poszczególnych sołectwach.

**Tabela 2 Liczba ludności z podziałem na poszczególne miejscowości**

Nazwa miejscowości	Powierzchnia km <sup>2</sup> <sup>4</sup>	Liczba ludności
Cegłów	767,4408	2233
Huta Kuflewska	374,6466	194
Kiczki Drugie	588,5326	273
Kiczki Pierwsze	589,9618	233
Mienia	3034,4495	837
Pełczanka	466,0566	263
Piaseczno	404,3531	311
Podciernie	311,4023	291
Podskwarne	191,0777	172
Posiadały	606,1361	344
Rososz	153,7636	78
Rudnik	570,7203	143
Skupie	375,8204	119
Skwarne	127,0105	119
Tyborów	256,423	100
Wiciejów	315,2532	278
Wola Stanisławowska	96,4706	76
Woźbin	188,013	28
Wólka Wiciejowska	149,3127	23
Razem	9562,854	6115

<sup>4</sup> Powierzchnie obrębów z danych Systemu Ewidencji Gruntów, Budynków

Mapa 2

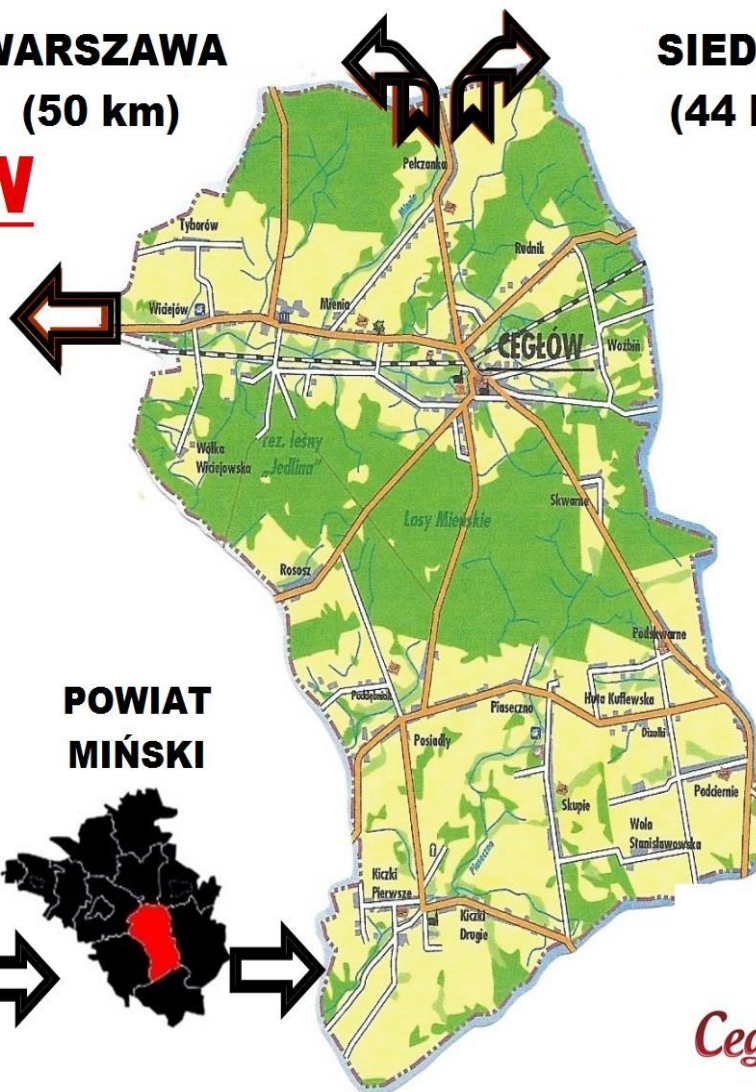
Obszar gminy Cegłów

# POŁOŻENIE GMINY CEGŁÓW

**WARSZAWA**  
(50 km)

**SIEDLCE**  
(44 km)

**MIŃSK  
MAZOWIECKI**  
(13 km)



**POLSKA**

**WOJEWÓDZTWO  
MAZOWIECKIE**

**POWIAT  
MIŃSKI**



Źródło: <http://ceglow.pl/gmina-ceglow/mapa/>

## 1.2. Demografia

Według stanu na dn.31 grudnia 2015 r. gminę Cegłów zamieszkiwało 6115 osób, z czego 3027osób to mężczyźni (49,5 % ogółu mieszkańców), a 3088 osób to kobiety (50,5.% ogółu mieszkańców). Pod względem liczby ludności w Gminie w latach 2010-2016 odnotowuje się nieznaczny spadek demograficzny. Poniższy wykres obrazuje liczbę osób stale zamieszkujących gminę Cegłów w latach 2010-2015.

**Tabela 3 Liczba ludności w gminie Cegłów w latach 2010-2015**

Lata	2010	2011	2012	2013	2014	2015
<b>Stan ludności</b>	6212	6179	6132	6119	6130	6115
<b>Tendencja</b>		↓33	↓47	↓13	↑ 11	↓ 15

Źródło: Dane z ewidencji ludności Urzędu Gminy w Cegłowie

**Tabela 4 Gęstość zaludnienia**

Jednostka terytorialna	Gęstość zaludnienia oraz wskaźniki						
	2005	2006	2008	2010	2012	2014	2015
Polska	122	122	122	123	123	123	123
woj. mazowieckie	145	145	146	148	149	150	150
powiat miński	121	121	123	126	128	130	130
Gmina Cegłów	67	66	66	65	65	65	65

Źródło: Bank Danych Lokalnych

## 1.3. Klimat

Klimat panujący w Polsce to umiarkowany. Przyjmuje się, iż średnioroczne nasłonecznienie w Polsce wynosi 1000 kWh/m<sup>2</sup> (kilowatogodzina z metra kwadratowego). Województwo mazowieckie należy do jednego z pięciu najlepiej nasłonecznionych regionów w Polsce.

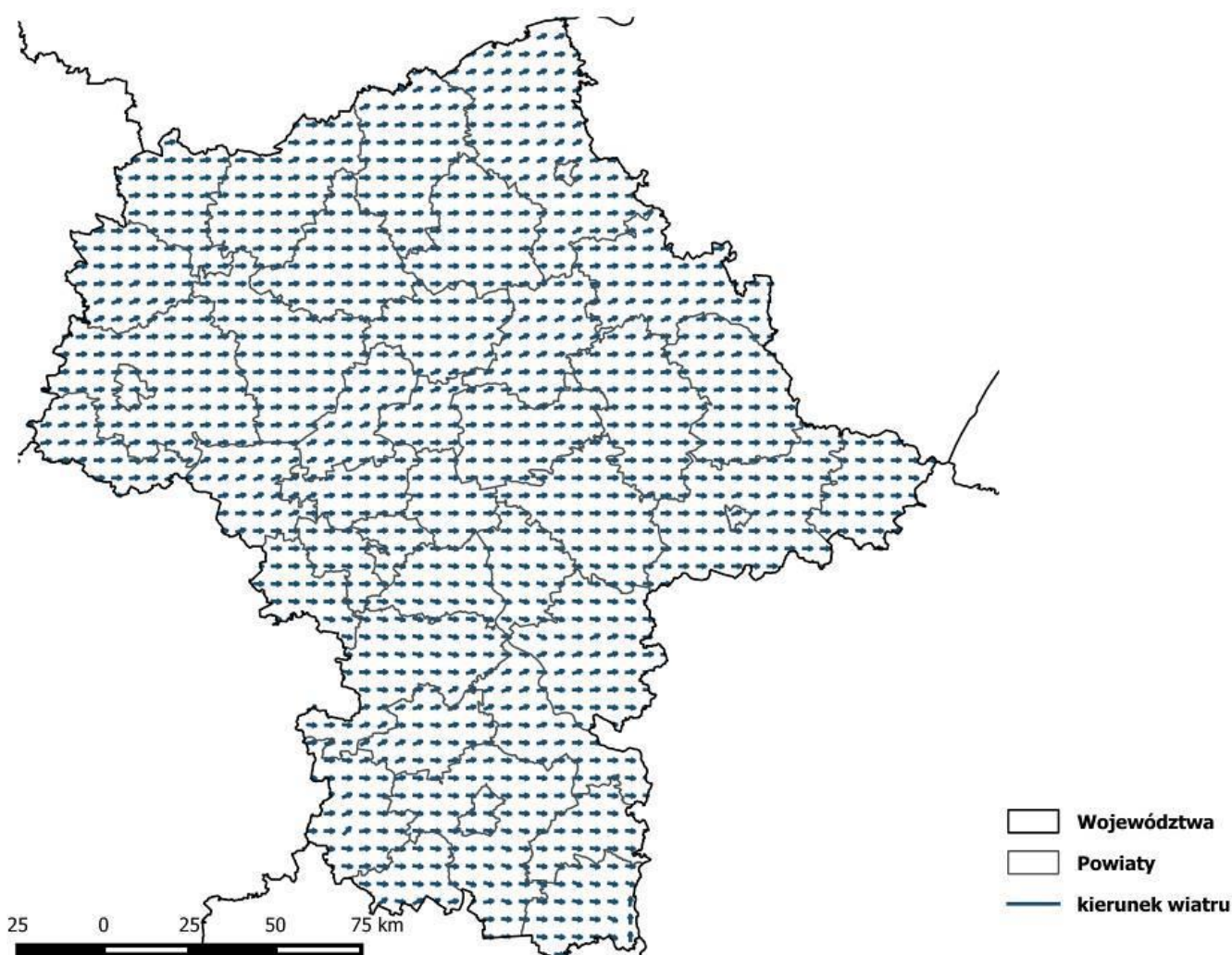
Przestrzenny rozkład średniej rocznej wartości wilgotności oscyluje w granicach 74-75 %.

Wilgotność powietrza [%] wyniosła 74-75 . Warunki rozprzestrzeniania się zanieczyszczeń oceniono jako neutralne. Wskaźnikiem rozprzestrzeniania się zanieczyszczeń jest klasa równowagi atmosfery Pasquilla, która określa pionowe ruchy powietrza związane z gradientem temperatury i prędkością wiatru. W odniesieniu do klas równowagi atmosfery wyróżnia się 6 klas, z których najmniej korzystne są 1, 2, 5 i 6. Z przeprowadzonych badań wynika , iż w strefie mazowieckiej dominowała 4 klasa równowagi atmosfery (40%), następnie 5 klasa (20%), 3 klasa (15%), 6 klasa ( 14%), 2 klasa (10%) i 1 klasa (1%).

Rozkład średniej rocznej wartości temperatury powietrza [°C] wynosi 8,75. Najchłodniejszym miesiącem był styczeń ze średnią temperaturą – 0,6°C, a najcieplejszym sierpień ze średnią 20,5 °C.

Z monitoringu powietrza za 2015 r. wykonanego przez Wojewódzkiego Inspektora Ochrony wynika, iż w strefie mazowieckiej dominowały wiatry o prędkościach od 3,1m/s do 5,1 m/s stanowiły 41,7 % występujących przypadków, a najmniej tj. 0,6% najrzadziej występowały wiatry przekraczające 10 m/s.

**Mapa 3** Dominujący kierunek wiatru wyznaczony w województwie mazowieckim w 2015 r.



Źródło: Roczna ocena jakości powietrza w województwie mazowieckim, raport za rok 2015

Suma średnich miesięcznych sum opadów atmosferycznych na stanowisku w Siedlcach wyniosła 587 mm. Najbardziej wilgotnymi miesiącami był maj (130 mm) i wrzesień (80 mm) . Najniższe opady były w miesiącach lutym (9 mm) i sierpniu (7mm) .

## 2. Ocena stanu środowiska

### 2.1. Ochrona klimatu i jakości powietrza

#### 2.1.1. Instrumenty prawne

Powietrze zgodnie z definicją zawartą w ustawie Prawo ochrony środowiska definiowane jest jako powietrze znajdujące się w troposferze, z wyłączeniem wnętrz i miejsc pracy. Problematyce ochrony powietrza został poświęcony Dział II Prawa ochrony środowiska.

Największymi źródłami zanieczyszczeń emitowanych do powietrza są indywidualne kotłownie, Zanieczyszczenia emitowane to:

- tlenki azotu emitowane ze spalania węgla, koksu, gazu i benzyn,
- dwutlenek siarki pochodzący ze spalania zanieczyszczonego węgla i oleju opałowego,
- pyły emitowane wraz ze spalinami pochodzącymi ze spalania paliw stałych,
- ołów pochodzący z transportu samochodowego
- fluor pochodzący ze spalania węgla.

Badania i ocena jakości powietrza są realizowane w oparciu o ustanowione przepisy, wytyczne rozporządzenia w sprawie dokonywania poziomów substancji w powietrzu<sup>5</sup> oraz rozporządzenie w sprawie poziomów niektórych substancji w powietrzu<sup>6</sup>.

Oceny jakości powietrza dokonuje się w strefach:

- aglomeracji o liczbie mieszkańców większej niż 250 tysięcy;
- miasto o liczbie mieszkańców większej niż 100 tysięcy;
- pozostały obszar województwa, niewchodzący w skład miast o liczbie mieszkańców większej niż 100 tysięcy oraz aglomeracji.

Informacje dotyczące stanu jakości powietrza gromadzone są w ramach Systemu Oceny Jakości Powietrza. Organem odpowiedzialnym za jego prowadzenie dla województwa mazowieckiego jest Wojewódzki Inspektor Ochrony Środowiska w Warszawie. Roczne badania jakości powietrza w województwie mazowieckim w 2015 r. zostały przeprowadzone już po raz czternasty.

W województwie mazowieckim klasyfikację wykonano w 4 strefach:

aglomeracji warszawskiej,

mieście Płock,

mieście Radom

strefie mazowieckiej.

<sup>5</sup> rozporządzenie Ministra Środowiska z dnia 13 września 2012 r. (Dz. U. z 2012 r., poz. 1032)

<sup>6</sup> rozporządzenie Ministra Środowiska z 24 sierpnia 2012 r. (Dz. U. z 2012 r., poz. 1031)

Badania jakości powietrza prowadzone w ramach SJOP dzielone są na dwie kategorie:

- ochrony zdrowia
- ochrony roślin.

**Tabela 5 Podział województwa mazowieckiego na strefy z klasyfikacją wg kryteriów**

Lp.	Kod strefy	Nazwa strefy	Typ strefy	Klasyfikacja wg kryteriów dot. ochrony zdrowia	Klasyfikacja wg kryteriów dot. ochrony roślin	Pow. strefy (km <sup>2</sup> )	Liczba mieszkańców w w strefie
1.	PL1401	aglomeracja warszawska	aglomeracja	Tak	Nie	517	1 735 442
2.	PL1402	miasto Płock	Miasto pow. 100 tys. mieszk.	Tak	Nie	88	122 224
3.	PL1403	miasto Radom	Miasto pow. 100 tys. mieszk.	Tak	Nie	112	217 201
4.	PL1404	Strefa mazowiecka	Reszta województwa	Tak	Nie	34 841	3 259 644

Źródło: Roczna ocena jakości powietrza w województwie mazowieckim, Raport za rok 2015

Zestawienie zanieczyszczeń w strefie mazowieckiej przedstawia poniższa tabela. Analizując otrzymane wyniki można stwierdzić, iż dla większości rodzajów zanieczyszczeń zostały zachowane dopuszczalne wartości. Jedynie w zakresie ozonu O<sub>3</sub> oraz pyłów PM<sub>10</sub> i PM<sub>2,5</sub> doszło do przekroczeń. W przypadku ozonu doszło do przekroczenia celu długoterminowego, przez co zanieczyszczenie zostało zakwalifikowane do klasy D2. W odniesieniu do pyłu zawieszonego PM<sub>10</sub> wynikowa klasa C jest efektem przekroczenia poziomu dopuszczalnego zarówno normy dobowej, jak i średniorocznej. Stężenia PM<sub>2,5</sub> sprawdzane były w dwóch kategoriach – dotrzymania poziomu dopuszczalnego faza I i faza II. Przekroczenia pyłu PM<sub>2,5</sub> wykazały przekroczenia poziomu dopuszczalnego dla faza I i II dlatego otrzymują klasę C.

**Tabela 6 Zestawienie stref dla poszczególnych zanieczyszczeń powietrza z uwzględnieniem kryteriów ustanowionych pod kątem ochrony zdrowia wg. wyników badań jakości powietrza za 2015 r.**

Nazwa strefy	SO <sub>2</sub>	NO <sub>2</sub>	CO	C <sub>6</sub> H <sub>6</sub>	O <sub>3</sub>	PM <sub>10</sub>	Pb	As	Cd	Ni	B(a)P	PM <sub>2,5</sub>
mazowiecka	A	A	A	A	D2	C	A	A	A	A	C	C

Źródło: Roczna ocena jakości powietrza w województwie mazowieckim w 2015 r. WIOŚ Warszawa

W oparciu o klasyfikację, w zależności od analizy stężeń w danej strefie, można wydzielić następujące klasy stref:

1. Dla substancji dla których określone są poziomy dopuszczalne lub docelowe:
  - Klasa A – stężenia zanieczyszczeń na terenie strefy nie przekraczają poziomów dopuszczalnych i poziomów docelowych,
  - Klasa C – stężenia zanieczyszczeń na terenie strefy przekraczają poziomy dopuszczalne i poziomy docelowe.
2. Dla substancji, dla których określone są poziomy celu długoterminowego :
  - Klasa D1 – stężenia ozonu i współczynnik AOT40 nie przekraczają poziomu celu długoterminowego,
  - Klasa D2 – stężenia ozonu i współczynnik AOT40 przekraczają poziom celu długoterminowego.
3. Dla PM<sub>2,5</sub> dla którego określono poziom dopuszczalny dla fazy II:
  - Klasa A1 – stężenia PM<sub>2,5</sub> na terenie strefy nie przekraczają poziomu dopuszczalnego dla fazy II,
  - Klasa C1 – stężenia dla PM<sub>2,5</sub> przekraczają poziom dopuszczalny dla fazy II.

Badania i ocena jakości stanu powietrza prowadzona jest w oparciu o przepisy art. 85-89 ustawy Prawo ochrony środowiska z dnia 27 kwietnia 2001 r. (Dz. U. z 2013 r., poz. 1232). Zgodnie z art. 89 wojewódzki inspektor ochrony środowiska, w terminie do dnia 30 kwietnia każdego roku dokonuje oceny poziomów substancji w powietrzu w danej strefie za rok poprzedni oraz odrębnie dla każdej substancji dokonuje klasyfikacji stref, w których poziom odpowiednio:

- 1) przekracza poziom dopuszczalny powiększony o margines tolerancji;
- 2) mieści się pomiędzy poziomem dopuszczalnym a poziomem dopuszczalnym powiększonym o margines tolerancji
- 3) nie przekracza poziomu docelowego;
- 4) przekracza poziom celu długoterminowego;
- 5) nie przekracza poziomu docelowego;
- 6) przekracza poziom celu długoterminowego;
- 7) nie przekracza poziomu celu długoterminowego.

Tabela 7 Klasy stref i wymagane działania w zależności od poziomów stężeń

Poziom stężeń	Zanieczyszczenie	Klasa strefy	Wymagane działania
<b>określony jest poziom dopuszczalny i poziom krytyczny</b>			
nie przekracza poziomu dopuszczalnego lub poziomu krytycznego		A	utrzymanie stężeń zanieczyszczenia poniżej poziomu dopuszczalnego oraz próba utrzymania najlepszej jakości powietrza zgodnej ze zrównoważonym rozwojem
powyżej poziomu dopuszczalnego lub poziomu krytycznego	dwutlenek siarki dwutlenek azotu tlenki azotu tlenek węgla benzen pył PM10 pył PM2,5 ołów (PM10)	C	<ul style="list-style-type: none"> <li>- określenie obszarów przekroczeń poziomów dopuszczalnych,</li> <li>- opracowanie POP w celu osiągnięcia odpowiednich poziomów dopuszczalnych substancji w powietrzu (jeśli POP nie był uprzednio opracowany),</li> <li>- kontrolowanie stężeń zanieczyszczenia na obszarach przekroczeń i prowadzenie działań mających na celu obniżenie stężeń przynajmniej do poziomów dopuszczalnych</li> </ul>
<b>określony jest poziom docelowy</b>			
nie przekracza poziomu docelowego		A	działania niewymagane
powyżej poziomu docelowego	Ozon AOT40 arsen (PM10) nikiel (PM10) kadm (PM10) benzo(a)piren (PM10)	C	<ul style="list-style-type: none"> <li>- dążenie do osiągnięcia poziomu docelowego substancji w określonym czasie za pomocą ekonomicznie uzasadnionych działań technicznych i technologicznych</li> <li>- opracowanie lub aktualizacja POP, w celu osiągnięcia odpowiednich poziomów docelowych w powietrzu</li> </ul>
<b>określony jest poziom celu długoterminowego</b>			
poniżej poziomu celu długoterminowego	Ozon AOT40	D1	działania niewymagane
powyżej poziomu celu długoterminowego		D2	- dążenie do osiągnięcia poziomu celu długoterminowego do 2020 r.
<b>określony jest poziom dopuszczalny dla fazy II</b>			
poniżej poziomu celu długoterminowego	pył PM2,5	A1	działania niewymagane
powyżej poziomu celu długoterminowego		C1	- dążenie do osiągnięcia poziomu dopuszczalnego dla fazy II do 2020 r.

Źródło: Roczna ocena jakości powietrza w województwie mazowieckim za 2015 r.



### 2.1.2. Analiza SWOT Ochrona powietrza

Ochrona powietrza	
Silne strony	Słabe strony
- niski wskaźnik zanieczyszczenia powietrza - brak zakładów ZDR i ZZR - ścieżki rowerowe - termomodernizacja budynków użyteczności publicznej	- nieprawidłowe zagospodarowanie nawozów naturalnych z prowadzonych hodowli - przewaga tradycyjnych systemów c.o.
Szanse	zagrożenia
- sukcesywne wprowadzanie alternatywnych źródeł energii - termomodernizacja budynków, - wymiana tradycyjnych źródeł ciepła emitujących CO <sub>2</sub> na bardziej ekologiczne, - edukacja ekologiczna mieszkańców	- wypalanie odpadów - stosowanie paliw niskiej jakości

### 2.1.3. Wnioski

W celu ograniczenia stężeń emisji kierowanych do powietrza wskazane jest:

- prowadzenie edukacji mieszkańców na temat szkodliwości wypalania śmieci, stosowania odpowiedniej jakości paliw,
- wspieranie akcji wymiany tradycyjnych systemów grzewczych na źródła ekologiczne
- popularyzowanie informacji dotyczących pozyskania środków na wymianę tradycyjnych źródeł ciepła na bardziej ekologiczne.

## 2.2. Klimat akustyczny

### 2.2.1. Instrumenty prawne

Prawo ochrony środowiska jako hałas definiuje dźwięki o częstotliwościach od 16 Hz do 16 000 Hz. Źródłem hałasu jest najczęściej:

- ruch transportowy
- działalność przemysłowa.

W celu ograniczenia negatywnego oddziaływania rozporządzeniem w sprawie dopuszczalnych poziomów hałasu w środowisku zostały wyznaczone tereny ochrony akustycznej<sup>7</sup>, którymi są szkoły, domy opieki społecznej, uzdrowiska oraz tereny rekreacyjno-wypoczynkowe.

<sup>7</sup> rozporządzenie z dnia 14 czerwca 2007 r. (Dz. U. z 2014 r., poz. 112)

**Tabela 8 Dopuszczalny poziom hałasu w [dB]**

Lp.	Rodzaj terenu	Dopuszczalny poziom hałasu w [dB]			
		Drogi lub linie kolejowe <sup>1)</sup>		Pozostałe obiekty i działalność będąca źródłem hałasu	
		L <sub>Aeq D</sub> przedział czasu odniesienia równy 16 godzinom	L <sub>Aeq N</sub> przedział czasu odniesienia równy 8 godzinom	L <sub>Aeq D</sub> przedział czasu odniesienia równy 8 najmniej korzystnym godzinom dnia kolejno po sobie następującym	L <sub>Aeq N</sub> przedział czasu odniesienia równy 1 najmniej korzystnej godzinie nocy
1	a) Strefa ochronna "A" uzdrowiska b) Tereny szpitali poza miastem	<b>50</b>	<b>45</b>	<b>45</b>	<b>40</b>
2	a) Tereny zabudowy mieszkaniowej jednorodzinnej b) Tereny zabudowy związanej ze stałym lub czasowym pobytem dzieci i młodzieży <sup>2)</sup> c) Tereny domów opieki społecznej d) Tereny szpitali w miastach	<b>61</b>	<b>56</b>	<b>50</b>	<b>40</b>
3	a) Tereny zabudowy mieszkaniowej wielorodzinnej i zamieszkania zbiorowego b) Tereny zabudowy zagrodowej c) Tereny rekreacyjno-wypoczynkowe <sup>2)</sup> d) Tereny mieszkaniowo-usługowe	<b>65</b>	<b>56</b>	<b>55</b>	<b>45</b>
4	Tereny w strefie śródmiejskiej miast powyżej 100 tys. mieszkańców <sup>3)</sup>	<b>68</b>	<b>60</b>	<b>55</b>	<b>45</b>

Objaśnienia:

<sup>1)</sup> Wartości określone dla dróg i linii kolejowych stosuje się także dla torowisk tramwajowych poza pasem drogowym i kolei linowych.

<sup>2)</sup> W przypadku niewykorzystywania tych terenów, zgodnie z ich funkcją, w porze nocy, nie obowiązuje na nich dopuszczalny poziom hałasu w porze nocy.

<sup>3)</sup> Strefa śródmiejska miast powyżej 100 tys. mieszkańców to teren zwartej zabudowy mieszkaniowej z koncentracją obiektów administracyjnych, handlowych i usługowych. W przypadku miast, w których występują dzielnice o liczbie mieszkańców powyżej 100 tys., można wyznaczyć w tych dzielnicach strefę śródmiejską, jeżeli charakteryzuje się ona zwartą zabudową mieszkaniową z koncentracją obiektów administracyjnych, handlowych i usługowych.

## 2.2.2. Analiza SWOT Klimat akustyczny

Tabela 9 Analiza SWOT Klimat akustyczny

Klimat akustyczny	
Silne strony	Słabe strony
brak źródeł przekraczania dopuszczalnych poziomów hałasu (z pominięciem trasy kolejowej)	emisja przekroczeń hałasu zarówno w dzień jak i w nocy
Szanse	Zagrożenia
wyznaczenie w miejscowych planach zagospodarowania przestrzennego odpowiednich odległości od źródeł hałasu	brak środków finansowych na poprawę stanu środowiska akustycznego

## 2.2.3. Wnioski

W oparciu o analizę warunków akustycznych nie stwierdzono nadmiernej emisji hałasu. Jedynym zagrożeniem przekroczeń dopuszczalnych norm hałasu jest trasa kolejowa. W celu wyeliminowania ewentualnych przekroczeń dopuszczalnych poziomów hałasu konieczne jest wprowadzenie odpowiednich zapisów w planach zagospodarowania przestrzennego.

## 2.3. Pola elektromagnetyczne

### 2.3.1. Instrumenty prawne

W zakresie ochrony przed polami elektromagnetycznymi w ustawie Prawo ochrony środowiska został utworzony odrębny dział. Działania w zakresie ochrony mają na celu zapewnienie jak najlepszego stanu środowiska poprzez:

- 1) utrzymanie poziomów pól elektromagnetycznych poniżej dopuszczalnych lub co najmniej na tych poziomach;
- 2) zmniejszanie poziomów pól elektromagnetycznych co najmniej do dopuszczalnych, gdy nie są one dotrzymane.

W celu kontroli poziomów pól elektromagnetycznych Minister Środowiska określił dopuszczalne poziomy w środowisku oraz sposoby sprawdzania dotrzymania tych poziomów<sup>8</sup>.

Obowiązkiem prowadzących instalację oraz użytkowników urządzeń emitujących pola elektromagnetyczne jest wykonywanie pomiarów poziomów pól elektromagnetycznych w środowisku:

- 1) bezpośrednio po rozpoczęciu użytkowania instalacji lub urządzenia
- 2) każdorazowo w przypadku zmiany warunków pracy instalacji lub urządzenia, w tym zmiany spowodowanej w wyposażeniu instalacji lub urządzenia, o ile zmiany te mogą mieć wpływ na zmianę poziomów pól elektromagnetycznych, których źródłem jest instalacja lub urządzenie.

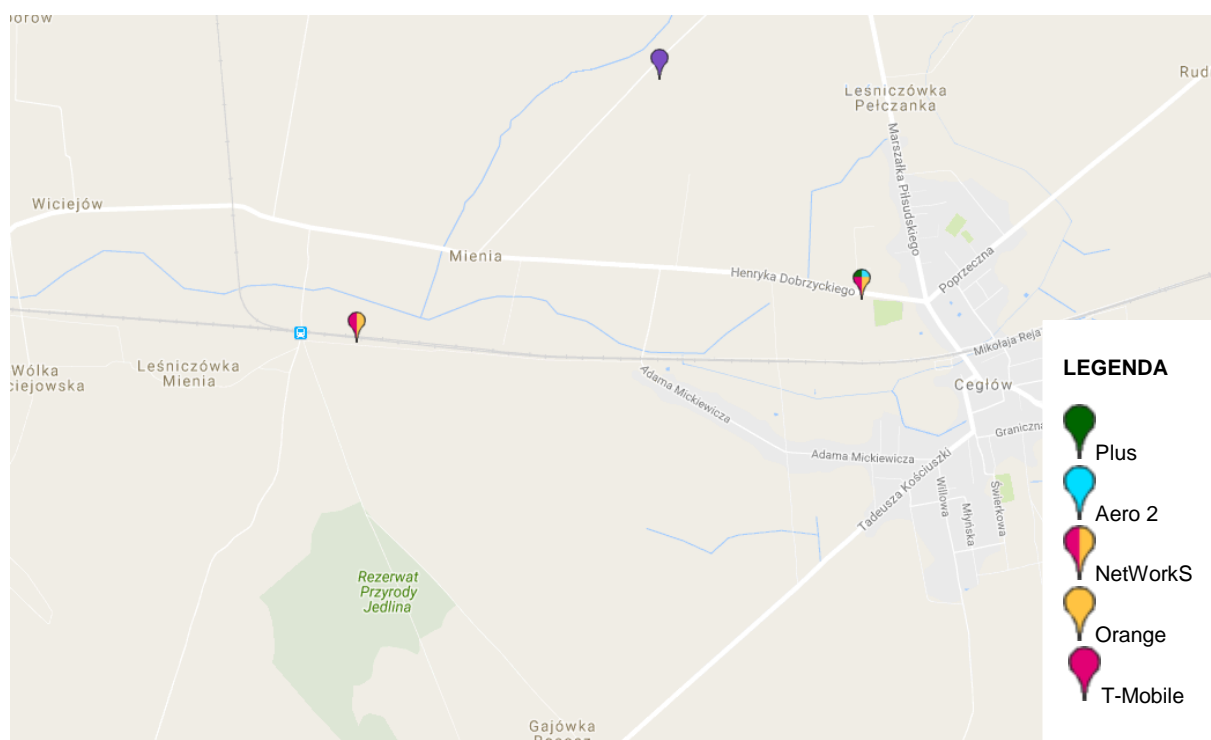
Wyniki otrzymywanych pomiarów przekazuje się wojewódzkiemu inspektorowi ochrony środowiska oraz państwowemu i wojewódzkiemu inspektorowi sanitarnemu.

<sup>8</sup> rozporządzenie z dnia 30 października 2003 r. (Dz. U. z 2003 r., Nr 192, poz. 1883)

Rodzaje instalacji elektromagnetycznych występujących na terenie gminy Cegłów:

- napowietrzne linie elektroenergetyczne o napięciu znamionowym nie niższym niż 110 kV
- instalacje radionawigacyjne i radiolokacyjne.

**Rysunek1 Lokalizacja baz telefonii komórkowej na terenie gminy Cegłów**



Źródło: [www.btsearch.pl](http://www.btsearch.pl)

### 2.3.2. Analiza SWOT Promieniowania elektromagnetycznego

**Tabela 10 Analiza SWOT Promieniowania elektromagnetycznego**

Promieniowanie elektromagnetyczne	
Silne strony	Słabe strony
- Stały nadzór urzędników JST nad inwestycjami mogącymi emitować promieniowanie elektromagnetyczne.	- Lokalizacja masztów telefonii komórkowej i linii wysokiego napięcia na terenie gminy.
Szanse	Zagrożenia
- Stała kontrola istniejących oraz planowanych inwestycji mogących emitować promieniowanie elektromagnetyczne.	-Wzmacnianie istniejących pól elektromagnetycznych przez nowe emitery.

Źródło: Opracowanie własne

### 2.3.3. Wnioski

- opracowanie procedur administracyjnych zapewniających bezpieczną lokalizację źródeł pól elektromagnetycznych;
- prowadzenie inwentaryzacji źródeł promieniowania elektromagnetycznego na terenie Gminy.

## 2.4. Gospodarowanie wodami

### 2.4.1. Instrumenty prawne

Podstawowym dokumentem w zakresie działań związanych z ochroną i poprawą stanu wód jest Ramowa Dyrektywa Wodna, która nałożyła obowiązek wydzielenia jednolitych części wód podziemnych i przeprowadzenia wstępnej oceny ich stanu przez Państwowy Instytut Geologiczny przy konsultacji z RZGW, GIOŚ i Biurem Gospodarki Wodnej. Ustawą transponującą postanowienia RDW jest ustawa Prawo wodne<sup>9</sup>. Organem odpowiedzialnym za monitoring wód podziemnych jest Państwowa Służba Hydrogeologiczna (PSH).

Formę i sposób prowadzenia monitoringu jednolitych części wód powierzchniowych i podziemnych określa rozporządzenie Ministra Środowiska<sup>10</sup>

Znaczący pobór wód podziemnych wg RDW to:

- taki przepływ, którego nie osiągnięcie na granicy JCWPd z wodami powierzchniowymi lub z ekosystemem lądowym powodowałoby znaczące pogorszenie ekologicznej lub chemicznej jakości wód powierzchniowych lub znaczącą szkodę bezpośrednio zależnego do wód podziemnych ekosystemu lądowego;
- pobór wód podziemnych znaczący w zaopatrzeniu ludności w wodę do spożycia jest to pobór wynoszący powyżej 10m<sup>3</sup>/d lub pobór zaopatrujący co najmniej 50 osób.

Klasyfikacja elementów fizykochemicznych stanu wód podziemnych wprowadzona rozporządzeniem Ministra Środowiska<sup>11</sup> obejmuje pięć następujących klas *jakości wód podziemnych*:

- 1) klasa I - *wody* bardzo dobrej *jakości*, w których:
  - a. wartości elementów fizykochemicznych są kształtowane wyłącznie w efekcie naturalnych procesów zachodzących w *wodach* podziemnych i mieszczą się w zakresie tła hydrogeochemicznego,
  - b. wartości elementów fizykochemicznych nie wskazują na wpływ działalności człowieka;

<sup>9</sup> ustawa z dnia 18 lipca 2001 r. (Dz. U. z 2015 r., poz. 469)

<sup>10</sup> rozporządzenie z 19 lipca 2016 r. (Dz. U. z 2016 r., poz. 1178)

<sup>11</sup> rozporządzenie z dnia 21 grudnia 2015 r. (Dz. U. z 2016 r., poz. 85)

- 2) klasa II - wody dobrej jakości, w których:
  - a. wartości niektórych elementów fizykochemicznych są podwyższone w wyniku naturalnych procesów zachodzących w wodach podziemnych,
  - b. wartości elementów fizykochemicznych nie wskazują na wpływ działalności człowieka albo jest to wpływ bardzo słaby;
- 3) klasa III - wody zadowalającej jakości, w których wartości elementów fizykochemicznych są podwyższone w wyniku naturalnych procesów zachodzących w wodach podziemnych lub słabego wpływu działalności człowieka;
- 4) klasa IV - wody niezadowalającej jakości, w których wartości elementów fizykochemicznych są podwyższone w wyniku naturalnych procesów zachodzących w wodach podziemnych oraz wyraźnego wpływu działalności człowieka;
- 5) klasa V - wody złej jakości, w których wartości elementów fizykochemicznych potwierdzają znaczący wpływ działalności człowieka.

Ogólną ocenę stanu wód podziemnych przeprowadza się z uwzględnieniem:

- oceny stanu ilościowego;
- oceny stanu chemicznego tych wód.

Powierzchnię gminy Cegłów obejmuje Główny Zbiornik Wód Podziemnych (GZWP) nr 2151 „Subniecka Warszawska (część centralna) o zasobach dyspozycyjnych 0,10 l/s/km<sup>2</sup>. Są to wody trzeciorzędowe charakteryzujące się zwiększoną zawartością związków żelaza i manganu, przez co woda do celów pitnych wymaga uzdatnienia.

Obszar gminy Cegłów podzielony jest na dwa obszary jednolitych części wód podziemnych. Większość gminy znajduje się w dwu obszarach jednolitych części wód podziemnych, tj. w obszarze:

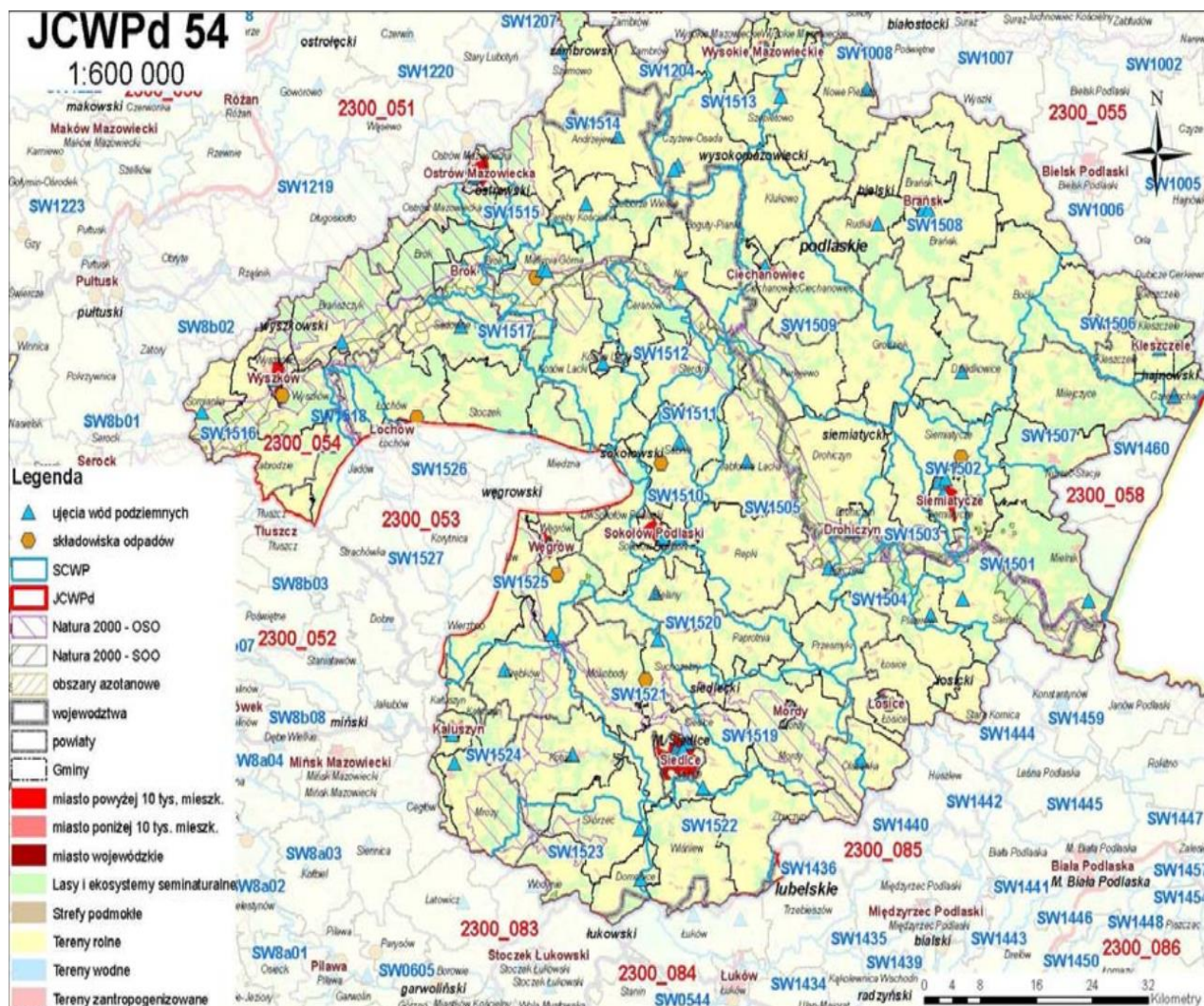
- JCWPd 83 o europejskim kodzie PLGW2300083
- JCWPd 54 o europejskim kodzie PLGW200054.

Mapa 1 Położenie JCWPd nr 83



Źródło: Plan Gospodarowania Wodami

Mapa 2 Położenie JCWPd nr 54



Źródło: <http://mjwp.gios.gov.pl>

Tabela 11 Charakterystyka JCWPd 83 i 54

JCWPd	54	83
Powierzchnia	2 273,1 km <sup>2</sup>	3259,2 km <sup>2</sup>
Region	Środkowej Wisły	
Województwo	mazowieckie, podlaskie	mazowieckie, lubelskie
Powiaty	pułtuski, wyszkowski, wołomiński, miński, Warszawa, warszawski zachodni, legionowski, nowodworski	m.st. Warszawa, wołomiński, miński, siedlecki, otwocki, garwoliński, łukowski, rycki
Głębokość występowania wód słodkich	300 m	356,9

Źródło: Państwowa Służba Hydrogeologiczna.



Klasyfikacja stanu ekologicznego i stanu chemicznego jcwz została określona w rozporządzeniu Ministra Środowiska w sprawie klasyfikacji stanu ekologicznego, potencjału ekologicznego i stanu chemicznego jednolitych części wód powierzchniowych<sup>12</sup>. Badania w tym zakresie prowadzone są co roku.

## Wody Powierzchniowe

Obowiązek badania i oceny jakości wód powierzchniowych wykonywany jest w ramach Państwowego Monitoringu Środowiska. W ramach prowadzonych badań wojewódzki inspektor ochrony środowiska dokonuje badań jakości wód powierzchniowych pod względem elementów fizykochemicznych, chemicznych i biologicznych.

Monitoring jakości wód powierzchniowych i podziemnych realizowany jest na zasadach określonych w rozporządzeniu Ministra Środowiska w sprawie formy i sposobu prowadzenia monitoringu wód powierzchniowych i podziemnych<sup>13</sup>.

Oceny stanu wód powierzchniowych są wykorzystywane do zintegrowanego zarządzania wodami w układzie dorzeczy. Zgodnie z rozporządzeniem Ministra Środowiska w sprawie sposobu klasyfikacji stanu jednolitych części wód powierzchniowych<sup>14</sup>. Ocena stanu jakości wód odnosi się do stanu ekologicznego i stanu chemicznego. W ramach stanu ekologicznego wyróżnia się elementy: biologiczne, hydromorfologiczne oraz fizyczno-chemiczne.

W obrębie obszaru gminy Cegłów nie występują studnie ujmujące wody trzeciorzędowe. Poziom użytkowy wodonośny występuje w utworach czwartorzędowych. Głębokość spągu tego poziomu oscyluje na od 60-80 m północnej części gminy, a w przedziale 30-40 w południowej części Gminy. Przeważający obszar Gminy cechuje dobra izolacja pierwszego użytkowego poziomu wodonośnego. Wyjątek stanowią miejscowość: Mienia, Cegłów, Rudnik, Woźbin, Skwarne, gdzie poziom jest średnio izolowany.

Gmina Cegłów znajduje się w zlewni rzeki Świder, który jest prawostronnym dopływem Wisły. Północna część gminy odwadniana jest przez rzekę Mienia. Spływ wód z części południowo-zachodniej stanowi rzeka Piaseczna.

Głównym celem monitoringu jest dostarczenie wiedzy o stanie ekologicznym (lub potencjale ekologicznym) i stanie chemicznym wód przejściowych i przybrzeżnych Polski, niezbędną do gospodarowania wodami w dorzeczach, w tym do ich ochrony przed eutrofizacją i zanieczyszczeniami antropogenicznymi.

Celem badań wód powierzchniowych wykonywanych przez WIOŚ jest:

- ustalenie jakości wód województwa,
- określenie wielkości i zakresu wpływu większych źródeł zanieczyszczeń,
- określenie efektów realizacji inwestycji w zakresie oczyszczania ścieków,

<sup>12</sup> rozporządzenie z dnia 22 lipca 2009 r., (Dz. U. z 2009 r., Nr 122, poz. 1018)

<sup>13</sup> rozporządzenie z dnia 19 lipca 2016 r. (Dz. U. z 2016 r., poz. 1178)

<sup>14</sup> rozporządzenie z dnia 21 lipca 2016 r. (Dz. U. z 2016 r., Nr 1187)

- określenie konieczności powstawania nowych inwestycji w zakresie ochrony wód.

W ramach monitoringu rzek prowadzonych przez Wojewódzki Inspektorat Ochrony Środowiska w Warszawie ostatnie badania rzeki Mienia zostały wykonane w 2006 r. w punkcie pomiarowo-kontrolnym w miejscowości Mienia przy ujęciu próbek na 37,1 km biegu rzeki. Na podstawie badania wskaźników fizycznych, chemicznych i biologicznych rzeka Mienia otrzymała V klasę czystości.

**Tabela 12 Wyniki pomiarów wskaźników i substancji odpowiadające IV lub V klasie jakości wód rzeki Mienia za 2006 r.**

Klasa ogólna	Nazwa wskaźnika	Klasa wskaźnika	Jednostka	Stężenie		
				średnioroczne	maksymalne	minimalne
V	Barwa	IV	mg Pt/l	20	25	15
	Azotyny	IV	mg NO <sub>2</sub> /l	0,253	0,886	0,049
	Fosfor	IV	mg P/l	0,351	0,745	0,113
	Tlen rozp.	V	Mg O <sub>2</sub> /l	8,2	11,15	3,18
	Amoniak	V	Mg NH <sub>4</sub> /l	1,958	5,486	0,129
	Azot Kjeldahla	V	mg N/l	3,346	6,91	2,05
	Fosforany	V	mgPO <sub>4</sub> /l	0,821	2,0	0,23
	Selen	V	mg Se/l	0,033	0,047	0,024
	Lb.b.coli fek.	V	n/100 ml	14068,3	110000	230
	Og. Lb b. coli	V	n/100 ml	41194,2	110000	930

Opracowanie własne: na podstawie danych WIOS w Warszawie

Badania rzeki Mienia wykonane w 2015 r. zostały przeprowadzone w oparciu o pobór wód w m. Wiązowna w wyniku których rzeka otrzymała III klasę pod względem elementów biologicznych, II klasę pod względem hydromorfologicznym, stan/potencjał ekologiczny w ppk monitoringu obszarów chronionych określono jako umiarkowany. Stan rzeki oceniono jako zły.

#### 2.4.2. Analiza SWOT Wód powierzchniowych i podziemnych

**Tabela 13 Analiza SWOT Wody powierzchniowe**

Wody powierzchniowe	
Silne strony	Słabe strony
- zmodernizowana oczyszczalnia ścieków	- zły stan Jednolitych Części Wód Powierzchniowych, - podatność wód na zanieczyszczenie, - kanalizacja nie obejmująca wszystkich mieszkańców gminy,
Szanse	Zagrożenia
- budowa kolejnych etapów sieci kanalizacyjnej, - budowa przydomowych oczyszczalni ścieków tam gdzie jest to uzasadnione ekonomicznie	- brak kanalizacji obejmującej wszystkie nieruchomości - spływ powierzchniowy zanieczyszczonych wód z terenów rolniczych, - brak środków finansowych na inwestycje związane z ochroną wód powierzchniowych.

<b>Wody powierzchniowe</b>	
<b>Wody podziemne</b>	
<b>Silne strony</b>	<b>Słabe strony</b>
<ul style="list-style-type: none"> <li>- położenie gminy w zasięgu Głównych Zbiorników Wód Podziemnych,</li> <li>- dostęp do wodociągów zdecydowanej większości mieszkańców gminy,</li> <li>- dobry stan jakościowy wód podziemnych,</li> </ul>	<ul style="list-style-type: none"> <li>- niski poziom skanalizowania powierzchni gminy</li> </ul>
<b>Szanse</b>	<b>Zagrożenia</b>
<ul style="list-style-type: none"> <li>- inwentaryzacja oraz kontrola szczelności zbiorników bezodpływowych,</li> <li>- ograniczenie zanieczyszczeń gleb będących w sąsiedztwie rzeki Mienia i rzeki Piaseczna Racjonalizacja użytkowania wód podziemnych,</li> <li>- edukacja mieszkańców w zakresie optymalizacji zużycia wody,</li> <li>- Zapobieganie zmianom w stosunkach wodnych na obszarze gminy</li> <li>- ochrona ujęć wód podziemnych.</li> </ul>	<ul style="list-style-type: none"> <li>- słaby stan wód podziemnych,</li> <li>- występowanie zbiorników bezodpływowych,</li> <li>- brak środków finansowych na inwestycje związane z ochroną wód powierzchniowych.</li> </ul>

### 2.4.3. Wnioski

W celu ograniczenia zanieczyszczeń spływających do wód konieczna jest:

- realizacja kolejnych etapów sieci kanalizacyjnej,
- budowa przydomowych oczyszczalni w miejscach o rozproszonej zabudowie,
- weryfikacja sposobów zagospodarowania nawozów naturalnych.

## 2.5. Gospodarka wodno-ściekowa

### 2.5.3. Instrumenty prawne

Gospodarka wodno-ściekowa w Polsce prowadzona jest w oparciu o ustawę o zbiorowym zaopatrzeniu w wodę i zbiorowym odprowadzaniu ścieków oraz prawo wodne. Dostarczanie wody i odbiór nieczystości jest uzależniony od sieci wodociągowej dostarczającej wodę oraz sieci kanalizacyjnej odprowadzającej ścieki.

Wodę dla mieszkańców Gminy zapewnia Wodociąg Piaseczno-Kuflew. Pobór wody odbywa się z jest z pięciu studni głębinowych o zasobach eksploatacyjnych w kategorii „B”, dla I warstwy wodonośnej 131 m<sup>3</sup>/godzinę i 110 m<sup>3</sup>/godzinę dla warstwy II. Studnie Stacji Uzdatniania Wody w Piasecznie w promieniu od 8-10 m zabezpieczone są strefami ochrony bezpośredniej. Pobór wody prowadzony jest w systemie 2-stopniowego podnoszenia wody. Pompy głębinowe pompują wodę do zbiorników retencyjnych o łącznej pojemności 1500m<sup>3</sup>. Długość sieci wodociągowej wg stanu na 31 grudnia 2015 r. wynosiła 98,9 km.

**Tabela 14**      **Wskaźniki gospodarki wodno-ściekowej na terenie gminy Cegłów (stan na 2015 r.)**

Lp.	Wskaźnik	Jednostka	Wartość
1.	Długość sieci kanalizacyjnej	km	28,8
2.	Liczba przyłączy kanalizacyjnych	szt.	879
3.	Ścieki dopływające	dam <sup>3</sup>	87,2
4.	Ludność korzystająca z sieci kanalizacyjnej	osoba	2071
5.	Długość sieci wodociągowej	km	98,9
6.	Liczba przyłączy wodociągowych	szt.	2071
7.	Ludność korzystająca z sieci wodociągowej	osoba	6042

Źródło: Dane Urzędu Gminy w Cegłowie

Gospodarka ściekowa w gminie Cegłów oparta jest na eksploatacji jednej oczyszczalni o wydajności 500m<sup>3</sup>/d. Wg danych Urzędu Gminy w 2015 r. ilość ścieków oczyszczona to 92 609,60 m<sup>3</sup>, w tym 87 199,10 m<sup>3</sup> ścieków dopływających oraz 5 407,50 ścieków dowożonych. Obecnie na terenie gminy Cegłów istnieje sieć kanalizacyjna o łącznej długości 28,8 km, z czego 24,8 km stanowi sieć grawitacyjna, a 4,0 sieć tłoczona. Według danych Urzędu Gminy z sieci korzysta 2024 mieszkańców. Planowana wielkość RLM aglomeracji Cegłów ma docelowo wynosić 3807. Miejscowości, które planowane są do włączenia do aglomeracji to: Rudnik, Pełczanka, Mienia, Wiciejów.

#### 2.5.4. Analiza SWOT Gospodarka wodno-ściekowa

**Tabela 15**      **Analiza SWOT Gospodarka wodno-ściekowa**

Gospodarka wodno-ściekowa	
Silne strony	Słabe strony
- zmodernizowana oczyszczalnia ścieków, - zaopatrzenie większości mieszkańców w wodę z ujęcia gminnego	- brak dostatecznej sanitacji
Szanse	Zagrożenia
- rozbudowa sieci kanalizacyjnej o kolejne etapy - budowa przydomowych oczyszczalni w miejscach gdzie jest to ekonomicznie uzasadnione	- brak możliwości skanalizowania obejmującego wszystkie nieruchomości - niewłaściwe zagospodarowanie nieczystości ciekłych

### 2.5.5. Wnioski

Ze względu na niski poziom objęcia Gminy siecią kanalizacyjną konieczna jest :

- budowa kolejnych etapów kanalizacji, zgodnie z uchwałą Rada Gminy Cegłów w dniu 15 września 2016 r. podjęła uchwałę w sprawie wyrażenia zgody na złożenie wniosku o dofinansowanie w ramach PO Infrastruktura i Środowisko oraz przyjęcia do realizacji przedsięwzięcia pn. „Budowa i rozbudowa sieci kanalizacji sanitarnej w miejscowościach Cegłów, Rudnik, Pełczanka, Mienia, Wiciejów wraz z modernizacją oczyszczalni ścieków w miejscowości Cegłów, gm. Cegłów,
- budowa przydomowych oczyszczalni w miejscach, gdzie budowa sieci jest nieekonomiczna,
- kontrola zbiorników na nieczystości ciekłe.

## 2.6. Zasoby geologiczne

### 2.6.1. Instrumenty prawne

Zgodnie z przepisami ustawy Prawo geologiczne i górnicze eksploatacja kopaliny ze złóż jest działalnością gospodarczą, której prowadzenie wymaga uzyskania koncesji na ich wydobywanie. W przypadku eksploatacji kruszywa:

- prowadzona z obszaru udokumentowanego nieobjętego własnością górnictwem,
- z powierzchni, która nie przekracza 2 ha,
- roczne wydobycie kopaliny nie przekracza 20 000m<sup>3</sup>,
- działalność prowadzona jest metodą odkrywkową bez użycia środków wybuchowych.

Organem odpowiedzialnym do wydania koncesji na prowadzenie prac na terenie gminy Cegłów jest Starosta Miński.

Na terenie Gminy znajduje się jedno złóż kruszywa naturalnego (piasku) ze złoża „WÓLKA WICIEJOWSKA I” o powierzchni 19 785,0m<sup>2</sup>. Dokumentacja geologiczna w kat. C1 złoża kruszywa naturalnego (drobnego). Ponadto w granicach administracyjnych gminy Cegłów znajduje się obszar udokumentowanego złoża kopaliny złoża kruszywa naturalnego „Woźbin”.

Eksploatacja złóż kruszywa naturalnego została regulują przepisy Prawa geologicznego i górniczego<sup>15</sup>.

---

<sup>15</sup> ustawa z dnia 9 czerwca 2011 r. (Dz. U. z 2016 r., poz. 1131)

## 2.6.1. Analiza SWOT Zasoby geologiczne

Tabela 16 Analiza SWOT Zasoby geologiczne

Zasoby geologiczne	
Silne strony	Słabe strony
- brak znaczącej liczby kopalń	- obecność wyrobisk po wydobyciu kruszywa
Szanse	Zagrożenia
- zachowanie pierwotnego ukształtowania terenu, - możliwość zachowania istniejących zasobów dla kolejnych pokoleń,	- wydobycie kruszywa dla własnych potrzeb - nieodwracalne zmiany istniejących ekosystemów, - degradacja gleb

## 2.6.2. Wnioski

W zakresie planowanego poboru kruszywa prowadzenie rejestru:

- zgłoszeń o planowanym wydobyciu
- ewidencji ilości wydobywanego kruszywa.

## 2.7. Gleby

### 2.7.1. Instrumenty prawne

Jakość gleb i ziemi stanowi element Państwowego Monitoringu Środowiska i jest realizowany w ramach programu „Monitoringu chemizmu gleb ornych Polski”. Monitoring chemizmu gleb ornych Polski realizowany jest w 5-letnich odstępach czasowych. Próbkę glebowe pobierane są z 216 stałych punktów pomiarowo-kontrolnych zlokalizowanych na gruntach ornych charakterystycznych dla powierzchni glebowej kraju. Monitoring prowadzonych w latach 2010-2012 realizowany był przez Instytut Uprawy Nawożenia i Gleboznawstwa - Państwowy Instytut Badawczy na zlecenie Głównego Inspektoratu Ochrony Środowiska.

W wyniku przeprowadzonych w ostatnim cyklu monitoringu chemizmu gleb w województwie mazowieckim została pobrana 20 próbek, z czego 1 dla powiatu mińskiego.

Od 2016 r. Ocena stanu zanieczyszczenia i zmian właściwości gleb prowadzona jest w odniesieniu do rozporządzenia w sprawie standardów jakości gleby oraz standardów jakości ziemi<sup>16</sup>.

W celu ochrony gruntów w ustawie o ochronie gruntów rolnych i leśnych<sup>17</sup> zostały przewidziane następujące kierunki działań:

1. Ochrona gruntów rolnych polega na:

- 1) ograniczeniu przeznaczania ich na cele nierolnicze lub nieleśne;

<sup>16</sup> rozporządzenie z dnia 1 września 2016 r. (Dz. U. z 2016 r., poz. 1395)

<sup>17</sup> ustawa z dnia 3 lutego 1995 r. (Dz. U. z 2015 r., poz. 909)

- 2) zapobieganiu procesom degradacji i dewastacji gruntów rolnych oraz szkodom w produkcji rolniczej, powstającym wskutek działalności nierolniczej i ruchów masowych ziemi;
- 3) rekultywacji i zagospodarowaniu gruntów na cele rolnicze;
- 4) zachowaniu torfowisk i oczek wodnych jako naturalnych zbiorników wodnych;
- 5) ograniczaniu zmian naturalnego ukształtowania powierzchni ziemi.

**2. Ochrona gruntów leśnych polega na:**

- 1) ograniczaniu przeznaczania ich na cele nieleśne lub nierolnicze;
- 2) zapobieganiu procesom degradacji i dewastacji gruntów leśnych oraz szkodom w drzewostanach i produkcji leśnej, powstającym wskutek działalności nieleśnej i ruchów masowych ziemi,
- 3) przywracaniu wartości użytkowej gruntom, które utraciły charakter gruntów leśnych wskutek działalności nieleśnej;
- 4) poprawianiu ich wartości użytkowej oraz zapobieganiu obniżania ich produktywności;
- 5) ograniczaniu zmian naturalnego ukształtowania powierzchni ziemi;
- 6) ograniczaniu przeznaczania ich na cele nieleśne lub nierolnicze.

Gleby występujące na terenie gminy Cegłów są średniej jakości, mało zróżnicowane. Gleby klas I-IV stanowią ok. 69% powierzchni gruntów ornych oraz ok. 57% powierzchni użytków zielonych. Wśród gruntów ornych ok. 46% stanowią gleby kompleksu żyteniego bardzo dobrego. Największe powierzchnie obejmują północno-zachodni i południowo-zachodni obszar Gminy. Występują gleby pseudobielicowe, brunatne wylugowane, czarne ziemie, mady oraz gleby murszowe torfowe. Wśród gruntów ornych przeważają gleby pseudobielicowe pochodzące z glin średnich i lekkich lub piasków naglinowych. Gleby te w największych powierzchniach występują w obszarze północnym i południowo-zachodnim Gminy.

Badania gleb wskazują, iż ich skład chemiczny jest typowy dla gleb występujących w województwie mazowieckim. Ponad 80% ogólnej powierzchni gleb w Gminie zajmują gleby bardzo kwaśne i kwaśne. Ponadto charakteryzują się znaczną zawartością fosforu, średnią zawartością magnezu i dość niską zawartością potasu.

**2.7.2. Analiza SWOT Gleby**

<b>Gleby</b>	
<b>Silne strony</b>	<b>Słabe strony</b>
- brak zanieczyszczeń metalami ciężkimi	- wysokie zakwaszenie gleb - brak przestrzegania przepisów ustawy o nawozach i nawożeniu w zakresie zagospodarowania nawozów naturalnych, - obecność wyrobisk pozostałych po wydobyciu kruszywa
<b>Szanse</b>	<b>zagrożenia</b>
- wapnowanie gleb, - stosowanie planów nawożenia, - stosowanie płodozmianu - ograniczanie zanieczyszczeń	- niewłaściwe zagospodarowanie nawozów naturalnych - degradacja gleb - brak środków na ochronę gruntów

### 2.7.3. Wnioski

- ograniczenie zanieczyszczeń gleby,
- w zakresie zagospodarowywania nawozów przepisów ustawy o nawozach i nawożeniu,
- stosowanie płodozmianu.

## 2.8. Gospodarka odpadami i zapobieganie powstawaniu odpadów

### 2.8.1. Instrumenty prawne

Podstawowym aktem prawnym regulującym gospodarkę odpadami jest ustawa o odpadach. Powyższa ustawa wprowadza następującą hierarchię sposobów postępowania z odpadami:

- 1) zapobieganie powstawaniu odpadów;
- 2) przygotowywanie do ponownego użycia;
- 3) recykling;
- 4) inne procesy odzysku;
- 5) unieszkodliwianie.

W celu usprawnienia procesów gospodarki odpadami poszczególne województwa podzielone są na regiony<sup>18</sup>. Zgodnie z Wojewódzkim Planem Gospodarki Odpadami dla województwa mazowieckiego na lata 2016-2012 z uwzględnieniem lat 2022-2027 obszar województwa został podzielony na 4 regiony gospodarki odpadami komunalnymi, tj.:

Region 1 ZACHODNI (ciechanowsko-płocki)

Region 2 WSCHODNI (ostrołęcko-siedlecki)

Region 3 CENTRALNY ( warszawski)

Region 4 POŁUDNIOWY (radomski)

oraz 2 regiony między wojewódzkie z województwem łódzkim i podlaskim.

Uchwałą w sprawie wykonania WPGO dla Mazowsza na lata 2012-2017 z uwzględnieniem lat 2018-2023 Zakład Utylizacji Odpadów w Woli Suchożebrskiej uzyskał status Regionalnej Instalacji Przetwarzania Odpadów Komunalnych do obsługi regionu ostrołęcko-siedleckiego w zakresie:

- instalacji regionalnej do mechaniczno-biologicznego przetwarzania odpadów komunalnych (MBP) – sortowania odpadów komunalnych oraz kompostowania odpadów,
- instalacja regionalna do składowania pozostałości z sortowania odpadów komunalnych – składowisko odpadów innych niż niebezpieczne i obojętne.

---

<sup>18</sup> Zgodnie z art. 35 ust. 5 ustawy o odpadach z dnia 14 grudnia 2012 r. (Dz. U. z 2013 r., poz. 21) region gospodarki odpadami komunalnymi stanowi obszar sąsiadujących ze sobą gmin liczących łącznie co najmniej 150 tys. mieszkańców i obsługiwany jest przez instalację, o których mowa w ust. 6; regionem gospodarki odpadami komunalnymi może być również obszar gminy liczącej powyżej 500 tys. mieszkańców.



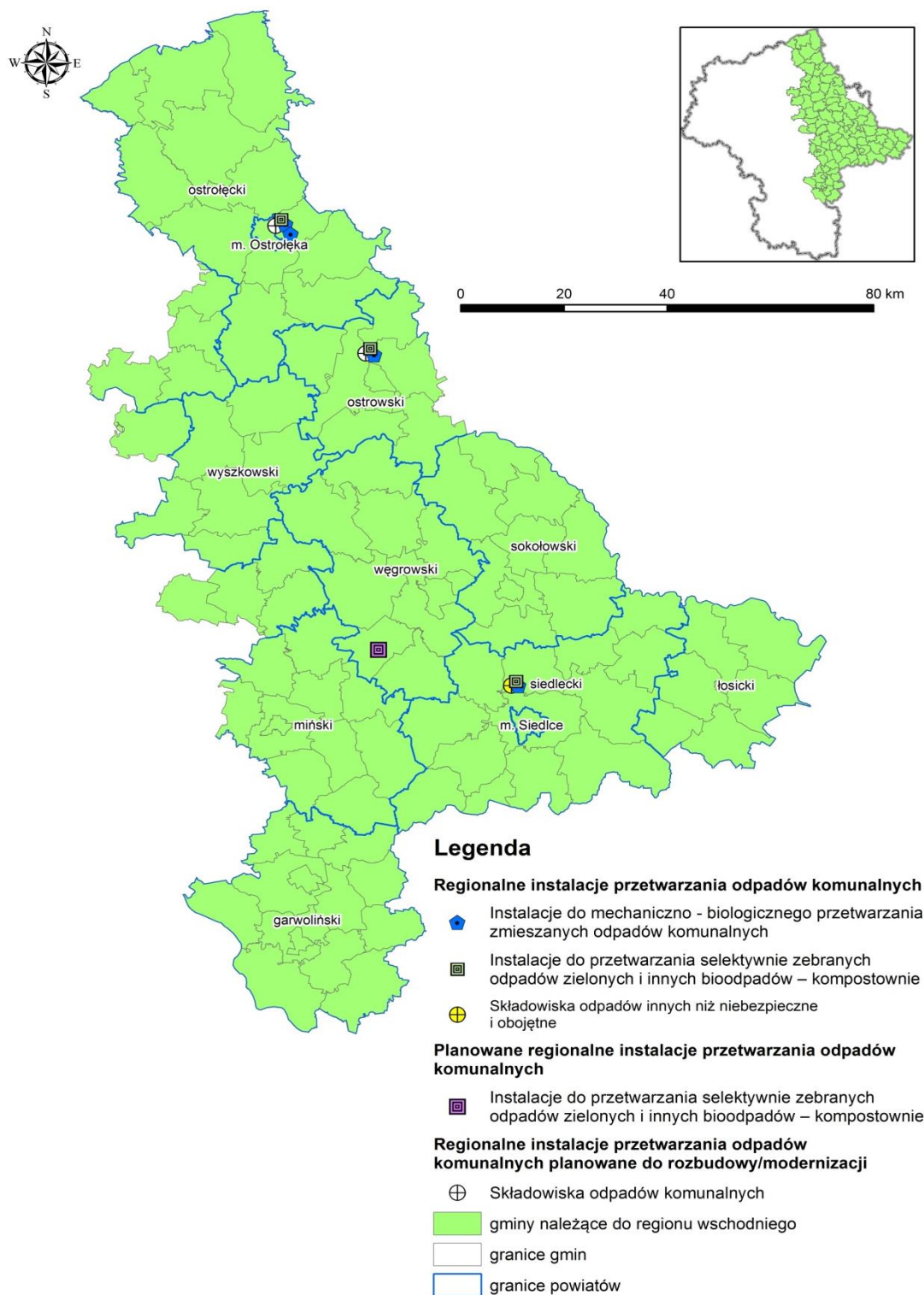
**Mapa 4** Województwa mazowieckiego z podziałem na regiony gospodarki odpadami komunalnymi oraz wykazem instalacji regionalnych istniejących i planowanych



Źródło: Wojewódzki Plan Gospodarki Odpadami dla województwa mazowieckiego na lata 2016-2021 z uwzględnieniem lat 2022-2027 <sup>19</sup>

<sup>19</sup> załącznik do Uchwały Zarządu Województwa Mazowieckiego Nr 1042/161/16 z dnia 28 czerwca 2016 r.

**Mapa 5** Obszar regionu wschodniego wraz z istniejącymi i planowanymi regionalnymi instalacjami przetwarzania odpadów komunalnych



Źródło: Wojewódzki Plan Gospodarki Odpadami dla województwa mazowieckiego na lata 2016-2021 z uwzględnieniem lat 2022-2027

Zgodnie z Wojewódzkim Planem Gospodarki Odpadami dla Województwa Mazowieckiego na lata 2016-2021 z uwzględnieniem 2016-2021 został wprowadzony nowy podział regionów gospodarki odpadami. Dotychczasowy region ostrołęcko-siedlecki został zastąpiony regionem wschodnim. Odpowiednio mapy nr 4 i nr 5 obrazują wprowadzone zmiany.

Jednym z wymogów wprowadzonych ustawą o odpadach jest obowiązek zagospodarowania:

- zmieszanych odpadów komunalnych;
- odpadów zielonych i pozostałości z sortowania odpadów przeznaczonych do składowania w ramach przypisanego regionu.

Gospodarka odpadami komunalnymi w gminie Cegłów prowadzona jest zgodnie z przepisami ustawy o utrzymaniu czystości i porządku w gminach<sup>20</sup>. Nowelizacja ustawy z 2013 r. nałożyła na gminy obowiązek obligatoryjnego obowiązku przejęcia obowiązków w zakresie odbioru i zagospodarowania odpadów komunalnych. Mimo przejęcia przez gminę Cegłów w 2007 r. w drodze referendum obowiązków dotyczących gospodarki odpadami komunalnymi Rada Gminy Cegłów podjęła szereg uchwał w przedmiotowym zakresie, m.in. uchwałę w sprawie sposobów gromadzenia odpadów oraz uchwałę w sprawie wzoru deklaracji.

Ustawa u.c.p.g. zobowiązała gminy do osiągnięcia wymaganych poziomów recyklingu do 31 grudnia 2020 r. gminy w odniesieniu do:

- 1) poziomu recyklingu i przygotowania do ponownego użycia następujących frakcji odpadów komunalnych: papieru, metali, tworzyw sztucznych i szkła w wysokości co najmniej 50% wagowo,
- 2) poziom recyklingu, przygotowania do ponownego użycia i odzysku innymi metodami innych niż niebezpieczne odpadów budowlanych i rozbiórkowych stanowiących odpady komunalne w wysokości co najmniej 70% wagowo.

Ustalanie poziomów recyklingu, przygotowania do ponownego użycia i odzysku innymi metodami niektórych frakcji odpadów komunalnych ustalane jest w oparciu o rozporządzenia Ministra Środowiska<sup>21</sup>.

**Tabela 17 Poziomy recyklingu i przygotowania do ponownego odzysku papieru, metalu, tworzyw sztucznych**

Poziomy recyklingu i przygotowania do ponownego użycia papieru, metalu, tworzyw sztucznych i szkła (%)								
2012	2013	2014	2015	2016	2017	2018	2019	2020
10	12	14	16	18	20	30	40	50
40,38	35,03	41,85	41,02					

Źródło: dane Urzędu Gminy

Poziomy recyklingu i przygotowania do ponownego użycia papieru, metalu, tworzyw i szkła w 2015 r. został ustalony na poziomie 16 %, poziom uzyskany przez gminę Cegłów wyniósł 41,02 %, tak więc został spełniony.

<sup>20</sup> ustawa z dnia 13 września 1996 r. (Dz. U. z 2016 r., poz. 250)

<sup>21</sup> rozporządzenie z dnia 29 maja 2012 r. (Dz. U. z 2012 r., poz. 645)

**Tabela 18 Poziomy recyklingu i przygotowania do ponownego użycia odpadów budowlanych i rozbiórkowych**

Poziom recyklingu i przygotowania do ponownego użycia odpadów budowlanych i rozbiórkowych (%)								
2012	2013	2014	2015	2016	2017	2018	2019	2020
10	12	14	16	18	20	30	40	50

Źródło: dane Urzędu Gminy

Minimalny poziom jaki powinniśmy osiągnąć w 2015 r. wynosi 40%. Osiągnięty w 2015 r., przez gminę Cegłów poziom recyklingu, przygotowania do ponownego użycia i odzysku innymi metodami niż niebezpieczne odpadów budowlanych i rozbiórkowych wynosi **100%**.

Ponadto ustawa u.c.p.g. wprowadza obowiązek ograniczenia masy odpadów komunalnych ulegających biodegradacji przekazywanych do składowania:

- 1) do dnia 16 lipca 2013 r., - do nie więcej niż 50% wagowo całkowitej masy odpadów komunalnych ulegających biodegradacji przekazywanych do składowania,
- 2) do dnia 16 lipca 2020 r. – do nie więcej niż 35% wagowo całkowitej masy odpadów komunalnych ulegających biodegradacji przekazywanych do składowania w stosunku do masy tych odpadów wytworzonych w 1995 r.

Szczegółowe wyliczenie poziomów określa rozporządzenie Ministra Środowiska w sprawie sposobu ustalenia poziomów ograniczenia masy odpadów komunalnych ulegających biodegradacji przekazywanych do składowania oraz sposobu obliczania poziomu ograniczania masy tych odpadów<sup>22</sup>

**Tabela 19 Poziomy ograniczenia masy odpadów ulegających biodegradacji przekazywanych do składowania**

Rok	2012	2013	2014	2015	2016	2017	2018	2019	16.07.2020 r.
P <sub>R</sub> *	75	50	50	50	45	45	40	40	35
Osiągnięty poziom	86,10	49,58	47,94	25,9					

\* P<sub>R</sub> dopuszczalny poziom masy odpadów komunalnych ulegających biodegradacji kierowanych do składowania w stosunku do masy tych odpadów wytworzonych w 1995 r. [%]

Źródło: dane Urzędu Gminy

Osiągnięty poziom ograniczenia masy odpadów komunalnych ulegających biodegradacji kierowanych do składowania wyniósł **25,9 %**, tak więc uzyskany poziom pozwolił na zachowanie dopuszczalnego poziomu 50% dla 2015 r.

<sup>22</sup> rozporządzenie z dnia 25 maja 2012 r. (Dz. U. z 2012 r., poz. 676)

**Tabela 20 Ilość odpadów komunalnych odebranych z indywidualnych gospodarstw domowych wg. stanu na 31.12.2015 r.**

<b>Kod odpadów</b>	<b>Rodzaj odebranych odpadów komunalnych</b>	<b>Masa odebranych odpadów</b>
15 01 01	Opakowania z papieru i tektury	<b>3,60</b>
20 02 01	Odpady ulegające biodegradacji	<b>11,0</b>
15 01 02	Opakowania z tworzyw sztucznych	<b>89,92</b>
15 01 04	Opakowania z metali	<b>5,55</b>
15 01 06	Zmieszane odpady opakowaniowe	<b>2,08</b>
15 01 07	Opakowania ze szkła	<b>120,39</b>
20 03 07	Opakowania wielkogabarytowe	<b>31,66</b>
20 01 99	Inne niewymienione frakcje zbierane w sposób selektywny	<b>48,76</b>
20 03 01	Niesegregowane (zmieszane) odpady komunalne	<b>470,79</b>
15 01 04	Opakowania z metali	<b>6,02</b>
16 01 03	Zużyte opony	<b>5,04</b>
20 01 36	Zużyte urządzenia elektryczne i elektroniczne inne niż wymienione w 20 01 21, 20 01 23, 20 01 35	<b>4,83</b>
20 01 23*	Urządzenia zawierające freony	<b>0,21</b>
20 01 35*	Zużyte urządzenia elektryczne i elektroniczne inne niż wymienione w 20 01 21, 20 01 23 zawierające niebezpieczne składniki	<b>0,87</b>
20 01 32	Leki inne niż wymienione w 20 01 31	<b>0,059</b>
16 05 06*	Chemikalia laboratoryjne i analityczne (np. odczynniki chemiczne) zawierające substancje niebezpieczne, w tym mieszaniny chemikaliów laboratoryjnych i analitycznych	<b>0,08</b>

Źródło: dane Urzędu Gminy

W celu zwiększenia ilości odpadów poddawanych procesom recyklingu odpady problemowe wytworzone na terenie gminy Cegłów mogą być dostarczane do stacjonarnego punktu selektywnej zbiórki odpadów komunalnych (PSZOK) przy ul. Dobrzyckiego 37 w Cegłowie. Zgodnie z uchwałą Rady Gminy Cegłów w sprawie szczegółowego sposobu i zakresu świadczenia usług w zakresie odbierania odpadów komunalnych od właścicieli nieruchomości i zagospodarowania tych odpadów<sup>23</sup> właściciele nieruchomości objętych systemem gospodarki odpadami w ramach podstawowych opłat ponoszonych za pozbywanie się odpadów wytworzonych na terenie Gminy mają możliwość nieodpłatnego dostarczania następujących rodzajów odpadów:

- szkła,
- papieru i tektury,
- tworzyw sztucznych, metali, opakowań wielomateriałowych,
- odpadów ulegających biodegradacji,
- przeterminowanych leków i chemikaliów,

<sup>23</sup> uchwała Rady Gminy Cegłów Nr XVI/120/15 z dnia 19 listopada 2015 r.

- zużytego sprzętu elektrycznego i elektronicznego,
- mebli i innych odpadów wielkogabarytowych,
- zużytych opon,
- odpadów budowlanych i rozbiórkowych,
- świetlówek,
- żarówek rtęciowych,
- termometrów rtęciowych,
- detergentów zawierających substancje niebezpieczne,
- pojemników po aerozolach,
- opakowań po środkach ochrony roślin (I i II klasy toksyczności), środkach owadobójczych, farbach i lakierach,
- pozostałości farb i lakierów oraz środków do konserwacji i ochrony drewna,
- odpadów zawierających oleje (filtry olejowe, smary techniczne, woski, środki konserwacji podłoga).

W zamian za przejęcie przez gminę obowiązków odbioru i zagospodarowania odpadów komunalnych właściciele nieruchomości objęci gminnym systemem gospodarki odpadami do końca 2015 r. ponosili opłaty od gospodarstwa domowego.

Rada Gminy Cegłów uchwałą Nr XVI/117/15 z dnia 19 listopada 2015 r. w sprawie wyboru metody ustalenia opłaty za gospodarowanie odpadami komunalnymi oraz ustalenia stawki takiej opłaty Rada Gminy Cegłów wprowadziła miesięczne stawki w wysokości:

- 5 zł od mieszkańca jeżeli odpady komunalne są zbierane i odbierane w sposób selektywny;
- 15 zł od mieszkańca jeżeli odpady komunalne są zbierane i odbierane w sposób nieselektywny.

Ponadto system gospodarki odpadami komunalnymi na terenie gminy Cegłów został rozszerzony o nieruchomości wykorzystywane na cele rekreacyjno-wypoczynkowe, wykorzystywane jedynie przez część roku uchwałą Nr XVI/119/15 z dnia 19 listopada 2015 r. w sprawie wyboru metody ustalenia opłaty za gospodarowanie odpadami komunalnymi oraz ustalenia stawki tej opłaty dla nieruchomości niezamieszkałych. Ustalenie ryczałtowej stawki opłaty za gospodarowanie odpadami komunalnymi w przypadku nieruchomości, na których znajdują się domki letniskowe lub inne nieruchomości wykorzystywane na cele rekreacyjno-wypoczynkowe, wykorzystywane jedynie przez część roku zostało ustalone jako iloczyn średniej ilości odpadów powstających na tych nieruchomościach, wyrażonej w liczbie 10 pojemników oraz stawki opłaty za gospodarowanie odpadami komunalnymi za pojemnik o pojemności 120l.

### **Azbest**

Wyroby zawierające azbest znajdujące się na terenie gminy Cegłów wg. stanu na dn. 31.12.2015 r. wynosiły 8225 m<sup>2</sup>. Usuwanie azbestu z terenu gminy Cegłów jest przedmiotem „Programu usuwania azbestu oraz wyrobów zawierających azbest dla gminy Cegłów na lata 2009 -2032”.

## 2.8.2. Analiza SWOT Gospodarka odpadami

Tabela 21 Analiza SWOT Gospodarka odpadami

Gospodarka odpadami i zapobieganie powstawaniu odpadów	
Silne strony	Słabe strony
- funkcjonowanie selektywnej zbiórki odpadów komunalnych, - dostateczna świadomość mieszkańców w zakresie obowiązującej segregacji, - funkcjonowanie PSZOK-u, - zinwentaryzowanie i sukcesywne usuwanie odpadów zawierających azbest	- brak dostatecznej wiedzy na temat odpadów zawierających substancje niebezpieczne,
Szanse	zagrożenia
- zwiększenie ilości odpadów poddawanych recyklingowi, - uzyskanie wyznaczonych poziomów recyklingu,	- wypalanie odpadów,

## 2.8.3. Wnioski

W celu ograniczania ilości powstających odpadów konieczna jest:

- rozbudowa punktu selektywnej zbiórki odpadów komunalnych;
- wprowadzenie miejsca przyjmowania produktów do ponownego wykorzystania i napraw;
- zwiększenie świadomości na temat postępowania zawierających substancje niebezpieczne;
- kontynuacja dotychczasowych akcji usuwania azbestu.

## 2.9. Zasoby przyrodnicze

### 2.9.1. Instrumenty prawne

Na terenie gminy Cegłów występują obszary chronione, o których mowa w ustawie o ochronie przyrody<sup>24</sup>, tj.:

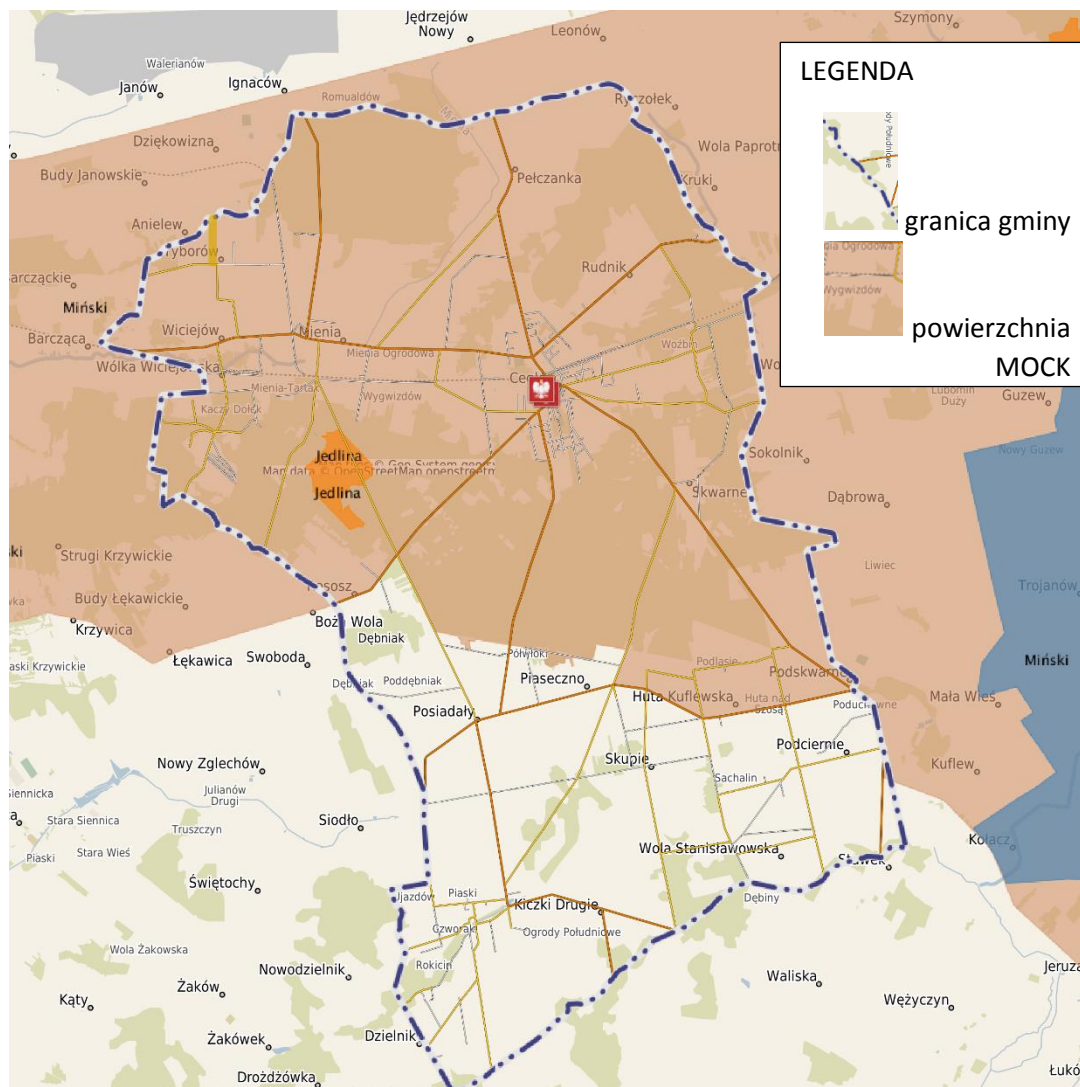
- Miński Obszar Chronionego Krajobrazu
- Rezerwat Przyrody „Jedlina”
- pomniki przyrody.

a także

- lasy ochronne
- park na terenie DPS św. Józefa w Mieni, park dworski we wsi Kiczki Pierwsze.

<sup>24</sup> ustawa z 16 kwietnia 2004 r. (Dz. U. z 2015 r., poz. 1651)

Mapa 6 Mińskiego Obszaru Chronionego Krajobrazu na terenie gminy Cegłów



źródło <http://ceglow.e-mapa.net/>

Na podstawie rozporządzenia Ministra Środowiska w sprawie utworzenia Miński Obszar Chronionego Krajobrazu<sup>25</sup> ponad 68,66 % , powierzchni gminy Cegłów tj. 6 574,0 ha zostało objęte ochroną. Wraz ze zmianą<sup>26</sup> rozporządzenia organem nadzorującym obszar jest Marszałek Województwa Mazowieckiego. Zgodnie z § 3 ww. rozporządzenia zostały wprowadzone następujące zakazy:

<sup>25</sup> rozporządzenie z dnia 5 maja 2005 r. (Dz. Urz. Woj. Mazow. z 2005 r., Nr 105, poz. 2946)

<sup>26</sup> uchwała Nr 34/13 Sejmiku Województwa Mazowieckiego z dnia 18 lutego 2013 r., zmieniającą niektóre rozporządzenia Wojewody Mazowieckiego dotyczące obszarów chronionego krajobrazu (Dz. Urz. Woj. Mazow. z 2013 r., poz. 2486)



- 1) zabijania dziko występujących zwierząt, niszczenia ich nor, legowisk, innych schronień i miejsc rozrodu oraz tarlisk, złożonej ikry, z wyjątkiem amatorskiego połowu ryb oraz wykonywania czynności związanych z racjonalną gospodarką rolną, leśną, rybacką i łowiecką;
- 2) realizacji przedsięwzięć mogących znacząco oddziaływać na środowisko w rozumieniu przepisów ustawy z dnia 3 października 2008 r. o udostępnianiu informacji o środowisku i jego ochronie, udziale społeczeństwa w ochronie środowiska oraz o ocenach oddziaływania na środowisko (Dz. U. Nr 199, poz. 1227, z późn. zm.);
- 3) likwidowania i niszczenia zadrzewień śródpolnych, przydrożnych i nadwodnych, jeżeli nie wynikają one z potrzeby ochrony przeciwpowodziowej i zapewnienia bezpieczeństwa ruchu drogowego lub wodnego lub budowy, odbudowy, utrzymania, remontów lub naprawy urządzeń wodnych;
- 4) wydobywania do celów gospodarczych skał, w tym torfu, oraz skamieniałości, w tym kopalnych szczątków roślin i zwierząt, a także minerałów i bursztynu;
- 5) wykonywania prac ziemnych trwale zniekształcających rzeźbę terenu, z wyjątkiem prac związanych z zabezpieczeniem przeciwpowodziowym lub przeciwoświszkowym lub utrzymaniem, budową, odbudową, naprawą lub remontem urządzeń wodnych;
- 6) dokonywania zmian stosunków wodnych, jeżeli służą innym celom niż ochrona przyrody lub zrównoważone wykorzystanie użytków rolnych i leśnych oraz racjonalna gospodarka wodna lub rybacka;
- 7) likwidowania naturalnych zbiorników wodnych, starorzeczy i *obszarów* wodno-błotnych;
- 8) lokalizowania obiektów budowlanych w pasie szerokości 100m od linii brzegów rzek, jezior i innych zbiorników wodnych, z wyjątkiem urządzeń wodnych oraz obiektów służących prowadzeniu racjonalnej gospodarki rolnej, leśnej lub rybackiej.

Wyjątek od powyższych zakazów dotyczy przedsięwzięć służących obsłudze ruchu komunikacyjnego, turystyce oraz przedsięwzięć bezpośrednio związanych z rolnictwem i przemysłem spożywczym, a także wydobywania piasku i żwiru na powierzchni nie przekraczającej 2 ha przy przewidywanym rocznym wydobyciu nie przekraczającym 20 000 m<sup>3</sup>, a działalność będzie prowadzona bez użycia materiałów wybuchowych – zgodnie z ustawą Prawo geologiczne i górnicze.

### Rezerwat przyrody „Jedlina”

W granicach MOCK znajduje się Rezerwat przyrody „Jedlina” powołany zarządzeniem Ministra Leśnictwa<sup>27</sup>. Celem utworzenia obszaru chronionego były względy naukowe i dydaktyczne lasu wielogatunkowego z udziałem jodły, występującej tu na północno-wschodniej granicy swojego zasięgu. Pierwotnie powierzchnia rezerwatu wynosiła 45,64 ha, a w późniejszych latach została zwiększona do 70,40 ha zarządzeniem zmieniającym w sprawie uznania za rezerwaty przyrody<sup>28</sup>.

Wraz z utworzeniem Rezerwatu zostały wprowadzone następujące zakazy:

---

<sup>27</sup> zarządzenie Ministra Leśnictwa z dnia 16.08.1952 r. w sprawie uznania za rezerwat przyrody (M.P. z 1952 A-74.1190)

<sup>28</sup> zarządzenie Ministra Leśnictwa i Przemysłu Drzewnego z dnia 10 kwietnia 1978 r. zmieniające zarządzenie w sprawie uznania za rezerwaty przyrody (M. P. z 1978 r., Nr 15, poz. 53)

- a) wycinania drzew i poboru użytków drzewnych z wyjątkiem usuwania drzew martwych, wywrotów, złomów i drzew obumierających w sposób nie narażający na zniszczenie otoczenia, a w szczególności podrostów i nalotów, z pozostawieniem w ziemi karpiny; usuwanie drzew obumierających każdorazowo powinno być uzgodnione z konserwatorem przyrody,
- b) zbiór owoców i nasion drzew i krzewów, z wyjątkiem nasion jodły w ilościach niezbędnych do zaspokojenia potrzeb odnowienia lasu w rezerwacie w miejscach, gdzie odnowienie naturalne jest niedostateczne;
- c) zbiór ziół leczniczych oraz innych roślin lub ich części;
- d) zbiór ściółki leśnej i pozyskiwanie żywicy oraz wykonywanie wszelkich innych czynności gospodarczych, z wyjątkiem stosowania koniecznych zabiegów pielęgnacyjnych dla korzystnego rozwoju podrostów jodłowych;
- e) pasanie zwierząt gospodarskich;
- f) niszczenie lub uszkodzanie drzew i innych roślin;
- g) niszczenie gleby;
- h) polowanie, chwywanie i zabijanie dziko żyjących zwierząt;
- i) zanieczyszczanie terenu, wzniesienie ognia i zakłócanie ciszy;
- j) umieszczanie tablic, napisów i innych znaków;
- k) wznoszenie budowli oraz zakładanie lub budowa urządzeń komunikacyjnych i innych urządzeń technicznych;
- l) przebywanie na terenie rezerwatu poza drogami i specjalnie w tym celu wyznaczonymi miejscami.

## Pomniki przyrody

Tabela 22 Wykaz pomników przyrody na terenie gminy Cegłów

Lp.	Gatunek drzewa	Miejscowość	Nr ew. działki	Obwód pnia	Współrzędne geograficzne	Dokument założycielski	Uwagi
1.	Wiąz pospolity	Cegłów	944	370 cm	N 52° 8' 51.05.84" E 21° 44' 10.78.07"	Orzeczenie PWRN w Warszawie z 1.06.1973 r. Nr R1op-831/86/73	Na placu kościelnym kościoła Katolickiego w Cegłowie
2.	Lipa drobnolistna	Cegłów	944	366 cm	N 52° 8' 50.80.56" E 21° 44' 10.78.07"		
3.	Lipa drobnolistna	Cegłów	944	427 cm	N 52° 8' 51.10.08" E 21° 44' 09.98.16"		
4.	Sosna pospolita	Kiczki Pierwsze	415	395 cm	N 52° 03' 57.39" E 21° 42' 06.38	Orzeczenie UW w Siedlcach z 26.08.1980 r. RLS-OP.IX-7140/6/80	Na skraju drogi Kiczki – Dzielnik
5.	Wiąz szypułkowy	Kiczki Pierwsze	325	520 cm	N 52° 04' 31.77" E 21° 43' 06.59"	Orzeczenie UW w Siedlcach z 11.12.1978 r.	Północno-wschodnia część ogrodu przy

						znak R1sop-IX-7140/19/78	szkole podstawowej
6.	Jesion wyniosły	Mienia	1019/1	350 cm	N 52°09' 16.65" E 21°41' 08.95"	Zarządzenie Wojewody Siedleckiego 24/86 z 1986 r.	Na terenie parku zabytkowego po stronie południowej DPS św. Józefa w Mieni
7.	Wiąz pospolity	Mienia	747/2	482 cm	N 52°07' 59.96" E 21°45' 45.87"		
8.	Sosna pospolita	Piaseczno	Oddział 296b	280 cm		Orzeczenie WKPUW w Siedlcach zn. R1op-831/89/73 z 16.06.1973 r.	
9.	Sosna pospolita	Piaseczno	Oddział 303d	310 cm			
10.	Dąb szypułkowy „Kazimierz”	Mienia	1082	440 cm	N 52°10' 824." E 21°40' 971"	Rada Gminy w Cegłowie, uchwala Nr XXVII/187/12 z dnia 18.10.2012 r. w sprawie ustanowienia pomnika przyrody	„Grupa drzew jednogatunkowa – 3 dęby szypułkowe Kazimierz, Maciej, Bartosz”
	Dąb szypułkowy „Maciej”	Mienia	1082	275 cm	N 52°10' 857" E 21°40' 989"		
	Dąb szypułkowy „Bartosz”	Mienia	1082	320 cm	N 52° 10' 866" E 21°40' 991"		

Źródło: opracowanie własne na podstawie danych Urzędu Gminy

Na terenie gminy Cegłów znajdują się dwa parki, jeden na terenie Domu Pomocy Społecznej św. Józefa w Mieni a drugi w zespole dworskim w Kiczkach.

## Lasy ochronne

W Krajowym Planie Zwiększania Lesistości zostało wyznaczone zwiększenie lesistości kraju do 30% w roku 2020 i 33% po roku 2050. Pod względem zalesienia Gmina Cegłów zajmuje czołowe miejsce spośród pozostałych gmin powiatu mińskiego. Powierzchnia zalesienia wynosi 36,4 % ogólnej powierzchni Gminy i jest znacznie wyższa niż średnia lesistość powiatu mińskiego (21,6 %), województwa mazowieckiego (ok. 22%), a także wskaźnika lesistości na szczeblu krajowym (29,5%).

### 2.9.2. Analiza SWOT

Tabela 23 Analiza SWOT Zasoby przyrodnicze

Ochrona zasobów przyrodniczych	
Silne strony	Słabe strony
- Bogate obszary przyrodnicze - obecność obszarów chronionych	- brak wykonywania prac pielęgnacyjnych zieleni

Szanse	Zagrożenia
- jak najdłuższe zachowanie środowiska w niepogorszonej formie dla następnych pokoleń	- obecność gatunków inwazyjnych, - brak kompensacji przyrodniczej - brak środków na wykonywanie zabiegów pielęgnacyjnych, - intensyfikacja masowych hodowli zwierząt gospodarskich, - niewłaściwe zagospodarowanie nawozów naturalnych

### 2.9.3. Wnioski

ze względu na istniejące zagrożenia degradacji zasobów przyrodniczych wskazane jest:

- ograniczenie realizacji inwestycji powodujących kumulację oddziaływań w przypadku przedsięwzięć mogących znacząco oddziaływać, o których mowa w § 3 ust 2 rozporządzenia w sprawie utworzenia Mińskiego Obszaru Chronionego Krajobrazu<sup>29</sup>
- usuwanie Barszczu Sosnowskiego,
- zwiększanie liczby zadrzewień.

## 2.10. Zagrożenia poważnymi awariami

### 2.10.1. Instrumenty prawne

Jednym z elementów ochrony środowiska jest przeciwdziałanie poważnym zagrożeniom oraz ograniczanie skutków awarii, wypadków i katastrof mogących powstać w zakładach przemysłowych. Zgodnie z ustawą Prawo ochrony środowiska w kategorii zagrożeń poważnymi awariami wyróżnia się:

- zakłady o dużym ryzyku (ZDR);
- zakłady o zwiększonym ryzyku (ZZR).

Szczegółowa kwalifikacja zakładów ze względu na stwarzane przez nie zagrożenia wystąpienia awarii przemysłowej dokonywana jest w oparciu o rozporządzenie Ministra Rozwoju w sprawie rodzajów i ilości znajdujących się w zakładzie substancji niebezpiecznych, decydujących o zaliczeniu zakładu do zakładu o zwiększonym lub dużym ryzyku wystąpienia poważnej awarii przemysłowej<sup>30</sup>.

W ustawie Prawo ochrony środowiska wskazano organy odpowiedzialne za realizację ww. zapisów:

- dla zakładów o dużym ryzyku organem właściwym jest komendant wojewódzki Państwowej Straży Pożarnej

<sup>29</sup> zakaz, o którym mowa w ust. 1 pkt 2, nie dotyczy przedsięwzięć służących obsłudze ruchu komunikacyjnego, turystyce oraz przedsięwzięć bezpośrednio związanych z rolnictwem i przemysłem spożywczym.

<sup>30</sup> rozporządzenie z dnia 29 stycznia 2016 r. (Dz. U. z 2016 r. poz. 138)

- dla zakładów o zwiększonym ryzyku – właściwym organem będzie komendant powiatowy Państwowej Straży Pożarnej.

### 2.10.2. Analiza SWOT Zagrożeń poważnymi awariami

Tabela 24 Analiza SWOT Zagrożenie poważnymi awariami

Zagrożenie poważnymi awariami	
Silne strony	Słabe strony
- brak występowania na terenie gminy Cegłów zakładów ZDR i ZZR	- obecność trasy kolejowy Warszawa-Terespol
Szanse	Zagrożenia
- uwzględnienie prawdopodobieństwa wystąpienia awarii w planie działania zarządzania kryzysowego	- wystąpienie awarii w trakcie transportu niebezpiecznego ładunku

### 2.10.3. Wnioski

Mimo braku lokalizacji na terenie Gminy ZDR i ZZR wskazane jest podnoszenie świadomości mieszkańców w odniesieniu do prawidłowego działania w przypadku pojawienia się awarii.

## 2.11. Odnawialne źródła energii

### 2.11.1. Instrumenty prawne

Odnawialne źródła energii to przede wszystkim:

- energia słoneczna
- energię wiatru
- energię z biomasy
- energię geotermalną
- energię spadku
- energię ze spalania biogazu

### Energia słoneczna

Wykorzystanie energii słońca ma coraz większe zastosowanie. Dzięki jej przetworzeniu w kolektorach wodnych i powietrznych coraz więcej ciepła wytwarzane jest do ogrzewania mieszkań. Wykorzystanie ogniw fotowoltaicznych jest powszechnie wykorzystywane w urządzeniach infrastruktury drogowej. Na terenie gminy Cegłów poza Domami Pomocy Społecznej kolektory słoneczne występują w indywidualnych gospodarstwach domowych.

W celu zwiększenia pozyskiwania energii z OZE Rada Gminy Cegłów uchwałą nr XXVII/215/16 wyraziła wolę współpracy i przystąpienia w partnerstwie gmin Cegłów, Mrozy, Siennica, Latowicz, Kałuszyn do realizacji Projektu pn. „Odnawialne źródła energii poprawą jakości środowiska naturalnego w gminach Cegłów, Mrozy, Siennica, Latowicz, Kałuszyn” w ramach

Regionalnego Programu Operacyjnego Województwa Mazowieckiego na lata 2014-2020 (RPO WM) Oś Priorytetowa IV, Działanie 4.1. Odnawialne źródła energii.

## **Energia z biomasy**

Jednym z działań uwzględniających zrównoważony rozwój jest pozyskanie ciepła z biomasy. W tym celu w 2014 r. w Urzędzie Gminy w Cegłowie odbyło się spotkanie władarzy powiatu mińskiego oraz Przedsiębiorstwa Energii Ciepłej w Mińsku Mazowieckim, którego celem miało być wykorzystanie paliw z biomasy. Wg wstępnych ustaleń przyjęto, iż największym odbiorcą energii z biomasy w ilości 20 tys. ton rocznie byłby PEC z Mińska Mazowieckiego. Wykorzystywanie biomasy wymagałoby modernizacji kotłowni i przystosowania do spalania biomasy.

### **2.11.2. Analiza SWOT**

**Tabela 25 Analiza SWOT OZE**

<b>OZE</b>	
<b>Silne strony</b>	<b>Słabe strony</b>
- poprawa efektywności energetycznej poprzez wymianę energochłonnego oświetlenia w budynkach użyteczności publicznej, - termomodernizacja obiektów użyteczności publicznej, - rosnące zainteresowanie wykorzystaniem OZE,	- duże uzależnienie w zakresie dostarczanej energii,
<b>Szanse</b>	<b>Zagrożenia</b>
- rozwój konkurencyjnych źródeł energii, - ograniczenie oddziaływania energetyki na środowisko	- brak środków na montaż urządzeń

### **2.11.3. Wnioski**

Ze względu na niski poziom wykorzystania energii z odnawialnych źródeł energii konieczne jest:

- prowadzenie edukacji ekologicznej w zakresie możliwości zastosowania alternatywnych źródeł energii,
- w celu zwiększenia alternatywnych źródeł energii uwzględniana jest gazyfikacja gminy. W 2015 r. Gmina Cegłów podpisała list intencyjny, którego stroną jest Blue Line Engineering S.A. Celem dalszej współpracy było zaopatrzenie przez Przedsiębiorstwo Energetyczne zasilanie siecią gazową poprzez stację regazyfikacji skroplonego gazu ziemnego.

## **3. Realizacja programu ochrony środowiska**

### **3.1. Edukacja ekologiczna**

Podstawowym warunkiem realizacji Programu jest współpraca ze społeczeństwem. W tym celu wszelkie informacje w sprawie podejmowanych działań służących ochronie środowiska przekazywane są za pośrednictwem:

- strony internetowej [www.ceglow.pl](http://www.ceglow.pl), <http://bip.ceglow.pl/?c=209>
- Biuletynu Informacyjnego Gminy Ceglów „Cegiełka”
- tablic sołeckich,
- zebraniach sołeckich.

W ramach działań proekologicznych prowadzona jest współpraca ze szkołami. Podnoszenie świadomości ekologicznej i potrzeby ochrony środowiska prowadzone są przy okazji organizacji imprez:

- obchodów Dnia Ziemi,
- akcji pisania Listów dla Ziemi,
- zbiórki makulatury
- zajęciom w plenerze.

### **3.2. Monitoring i sprawozdawczość**

Z wykonania Programu organ wykonawczy sporządza co dwa lata raport, który przedstawiany jest radzie gminy, a następnie organowi wykonawczemu powiatu. W celu zapewnienia przejrzystego monitoringu z realizacji zadań dotyczących poszczególnych komponentów środowiska zostały wymienione wybrane wskaźniki ich szczególne działania zostały ujęte w zestawieniu tabelarycznym. Wskaźniki uzyskiwane w kolejnych latach będą oceną poziomu realizacji niniejszego Programu.

**Tabela 26 Wskaźniki środowiskowe przy realizacji Programu ochrony środowiska na terenie gminy Ceglów**

Kierunek interwencji	Nazwa wskaźnika monitoringu	Jednostka /wartość	Wartość w roku bazowym (rok 2015)
Ochrona i utrzymanie obowiązujących standardów powietrza na terenie gminy Cegłów	Klasa jakości powietrza	klasa C	PM10, B(a)piren, PM2,5
	Długość wybudowanych dróg	km	0 km
	Długość zmodernizowanych dróg	km	2 km
	Długość utworzonych ścieżek rowerowych	km	0 km
	Moc zainstalowanych instalacji fotowoltaicznych na obiektach użyteczności publicznej w gminie Cegłów	V	0
	Ilość zainstalowanych lamp	szt.	1000 szt.
	Ilość przeprowadzonych kontroli zakazów spalania odpadów komunalnych	szt.	0 szt.
	Ilość przeprowadzonych termomodernizacji	szt.	3 szt.
	Ilość zmodernizowanych przydomowych kotłowni	szt.	0 szt.
Zagrożenie hałasem	Poziom hałas (wg. PMŚ).	dB	Dzień: 66,7 dB Noc: 62,0 dB
Promieniowa nie elektromagnetyczne	Poziom PEM	V/m	b.d.
Gospodarowanie wodami	Klasa jakości wód podziemnych	I-V	V
	Klasa jakości wód podziemnych	I-V	II
	Woda zdatna do picia	TAK/NIE	TAK
	Ilość inwestycji z zakresu konserwacji cieków wodnych	szt.	0 szt.
	Ilość inwestycji z zakresu konserwacji rowów melioracyjnych	szt.	0 szt.
Gospodarka wodno-ściekowa	% skanalizowania obszaru gminy	%	33,9
	% zwodociągowania obszaru gminy	%	98,8 %



Kierunek interwencji	Nazwa wskaźnika monitoringu	Jednostka /wartość	Wartość w roku bazowym (rok 2015)
Zasoby geologiczne	Powierzchnia surowców naturalnych	ha	1,98 ha
Gleby	Powierzchnia terenów zdegradowanych	ha	Brak danych
	Klasa bonitacyjna gleb	I-VI	I-IV
Gospodarka odpadami i zapobieganie powstawaniu odpadów	Masa odebranych odpadów komunalnych	Mg	470,79 Mg
	Masa wyrobów zawierających azbest na terenie gminy Cegłów	Mg	115,15 Mg
Zasoby przyrodnicze	Liczba posadzonych drzew	szt.	10 szt.
	Powierzchnia form ochrony przyrody	ha	2648,20 ha
	Powierzchnia usuniętego Barszczu Sosnowskiego	%	20
Zagrożenia poważnymi awariami	Liczba odnotowanych poważnych awarii	szt.	0 szt.

Opracowanie własne na podstawie danych z Urzędu Gminy

## 4.1. Źródła finansowania

### 4.1.1. Fundusze krajowe

W zakresie realizacji działań służących ochronie środowiska filarem finansowania są fundusze pochodzące z.

- Narodowego Funduszu Ochrony Środowiska i Gospodarki Wodnej (NFOŚiGW),
- Wojewódzkiego Funduszu Ochrony Środowiska i Gospodarki Wodnej (WFOŚiGW)
- PROW

### Narodowy Fundusz Ochrony Środowiska i Gospodarki Wodnej

Narodowy Fundusz Ochrony Środowiska i Gospodarki Wodnej jest największą instytucją realizującą poprzez finansowanie inwestycji z zakresu ochrony środowiska i gospodarki wodnej, w obszarach ważnych z punktu widzenia procesu dostosowawczego do standardów i norm Unii Europejskiej. Narodowy Fundusz działa od 1 lipca 1989 roku, a powstał na podstawie ustawy z dnia 31 stycznia 1980 roku o ochronie i kształtowaniu środowiska. Celem działalności Narodowego Funduszu jest finansowe wspieranie inwestycji ekologicznych o znaczeniu i zasięgu ogólnopolskim i ponadregionalnym oraz zadań lokalnych, istotnych z punktu widzenia potrzeb środowiska.

Dystrybucja środków finansowych z Narodowego Funduszu Ochrony Środowiska i Gospodarki Wodnej odbywa się w ramach następujących dziedzin:

- Ochrona powietrza,
- Ochrona wód i gospodarka wodna,
- Ochrona powierzchni ziemi,
- Ochrona przyrody i krajobrazu oraz leśnictwo,
- Geologia i górnictwo,
- Edukacja ekologiczna,
- Państwowy Monitoring Środowiska,
- Programy międzydziedzinowe,
- Nadzwyczajne zagrożenia środowiska,
- Ekspertyzy i prace badawcze.

W Narodowym Funduszu stosowane są trzy formy dofinansowywania:

- Finansowanie pożyczkowe (pożyczki udzielane przez NF, kredyty udzielane przez banki ze środków NF, konsorcja czyli wspólne finansowanie NF z bankami, linie kredytowe ze środków NF obsługiwane przez banki).
- Finansowanie dotacyjne (dotacje inwestycyjne, dotacje nieinwestycyjne, dopłaty do kredytów bankowych, umorzenia).
- Finansowanie kapitałowe (obejmowanie akcji i udziałów w zakładanych bądź już istniejących spółkach w celu osiągnięcia efektu ekologicznego).

Narodowy Fundusz Ochrony Środowiska ma bardzo istotne znaczenie dla ochrony środowiska i gospodarki kraju:

- finansuje ochronę środowiska,

- uruchamia środki innych inwestorów,
- stymuluje nowe inwestycje,
- wspomaga tworzenie nowych miejsc pracy,
- jest ważny dla zrównoważonego rozwoju.

Szczegółowy zakres działalności NFOŚiGW, lista programów i przedsięwzięć priorytetowych, kryteria i zasady udzielania wsparcia finansowego, a także wzory wniosków i procedury ich rozpatrywania dostępne są w oficjalnym serwisie internetowym: [www.nfosigw.gov.pl](http://www.nfosigw.gov.pl) oraz w siedzibie Funduszu w Warszawie przy ul. Konstruktorskiej 3a.

### **Wojewódzki Fundusz Ochrony Środowiska i Gospodarki Wodnej w Warszawie<sup>31</sup>**

Misją Wojewódzkiego Funduszu Ochrony Środowiska i Gospodarki Wodnej w Warszawie jest finansowe wspieranie przedsięwzięć służących ochronie środowiska i poszanowaniu jego wartości, w oparciu o konstytucyjną zasadę zrównoważonego rozwoju przy zachowaniu bezpieczeństwa ekologicznego kraju i realizacji programów ekologicznych państwa i województwa w celu wypełnienia zobowiązań wynikających z Traktatu Akcesyjnego.

W ramach funkcjonowania Wojewódzkiego Funduszu Ochrony Środowiska i Gospodarki Wodnej w Warszawie dofinansowywane są zadania inwestycyjne z zakresu m.in.

- gospodarki wodno-ściekowej i ochrony wód,
- gospodarki odpadami i ochrony powierzchni ziemi,
- ochrony powietrza (w tym odnawialne źródła energii) i termomodernizacji,
- ochrony przed hałasem,

oraz zadania nieinwestycyjne takiej jak:

- edukacja ekologiczna,
- przedsięwzięcia z zakresu ochrony przyrody (np. ochrona gatunkowa roślin i zwierząt, sporządzenie planów ochrony dla obszarów objętych ochroną, nasadzenia drzew i krzewów, zabiegi pielęgnacyjne pomników przyrody),
- państwowy monitoring środowiska,
- wojewódzkie programy i plany związane z ochroną środowiska i gospodarką wodną.

Szczegółowy zakres działalności WFOŚiGW, lista programów i przedsięwzięć priorytetowych, kryteria i zasady udzielania wsparcia finansowego, a także wzory wniosków i procedury ich rozpatrywania dostępne są w oficjalnym serwisie internetowym: [www.wfosigw.pl](http://www.wfosigw.pl) oraz w siedzibie Funduszu w Warszawie przy ul. Ogrodowej 5/7.

#### **4.1.2. Fundusze Unii Europejskiej**

##### **Program Operacyjny Infrastruktura i Środowisko 2014-2020 (POIiŚ)<sup>32</sup>**

Z Programu Infrastruktura i Środowisko finansowane są różnorodne projekty. W zależności od specyfiki danego rodzaju wsparcia, określany jest typ podmiotów, które mogą

<sup>31</sup> źródło: <http://www.wfosigw.pl>

<sup>32</sup> źródło i na podstawie :[www.pois.gov.pl](http://www.pois.gov.pl)

z niego korzystać. Możemy wyróżnić następujące grupy podmiotów uprawnionych do ubiegania się o wsparcie:

1. Jednostki samorządu terytorialnego,
2. Przedsiębiorstwa realizujące cele publiczne,
3. Administracja publiczna,
4. Służby publiczne inne niż administracja,
5. Instytucje ochrony zdrowia,
6. Instytucje kultury, nauki i edukacji,
7. Duże przedsiębiorstwa,
8. Małe i średnie przedsiębiorstwa,
9. Organizacje społeczne i związki wyznaniowe.

Szczegółowe informacje na ten temat znajdują się w Szczegółowym Opisie Osi Priorytetowych i dokumentacji poszczególnych konkursów o dofinansowanie.

Program Operacyjny Infrastruktura i Środowisko 2014-2020 to największy program finansowany z Funduszy Europejskich nie tylko w Polsce, ale i Unii Europejskiej. Główne obszary na które zostaną przekazane środki to: gospodarka niskoemisyjna, ochrona środowiska, przeciwdziałanie i adaptacja do zmian klimatu, transport i bezpieczeństwo energetyczne oraz ochrona zdrowia i dziedzictwo kulturowe.

Dzięki równowadze pomiędzy działaniami inwestycyjnymi w infrastrukturę oraz wsparciu skierowanemu do wybranych obszarów gospodarki, program będzie skutecznie realizował założenia strategii Europa 2020, z którą powiązany jest jego cel główny - wsparcie gospodarki efektywnie korzystającej z zasobów i przyjaznej środowisku oraz sprzyjającej spójności terytorialnej i społecznej.

Obszary wsparcia i rodzaje projektów możliwych do realizacji w ramach programu Infrastruktura i Środowisko 2014-2020:

1. Zmniejszenie emisyjności gospodarki:
  - wytwarzanie energii z odnawialnych źródeł energii (OZE);
  - poprawa efektywności energetycznej i wykorzystanie odnawialnych źródeł energii w przedsiębiorstwach, sektorze publicznym i mieszkaniowym;
  - promowanie strategii niskoemisyjnych;
  - rozwój i wdrażanie inteligentnych systemów dystrybucji.
2. Ochrona środowiska, w tym adaptacja do zmian klimatu:
  - rozwój infrastruktury środowiskowej;
  - dostosowanie do zmian klimatu;
  - ochrona i zahamowywanie spadku różnorodności biologicznej;
  - poprawa jakości środowiska miejskiego.
3. Rozwój sieci drogowej TEN-T i transportu multimodalnego
  - rozwój drogowej infrastruktury w sieci TEN-T;
  - poprawa bezpieczeństwa ruchu drogowego;
  - poprawa bezpieczeństwa w ruchu lotniczym;
  - transport intermodalny, morski i śródlądowy.

4. Infrastruktura drogowa dla miast
  - poprawa dostępności miast i przepustowości infrastruktury drogowej (rozwój infrastruktury drogowej w miastach i tras wylotowych z miast, budowa obwodnic).
5. Rozwój transportu kolejowego w Polsce
  - rozwój kolei w TEN-T, poza siecią i kolei miejskich.
6. Rozwój niskoemisyjnego transportu zbiorowego w miastach
  - infrastruktura i tabor dla publicznego transportu zbiorowego w miastach i na ich obszarach funkcjonalnych.
7. Poprawa bezpieczeństwa energetycznego
  - rozwój inteligentnych systemów dystrybucji, magazynowania i przesyłu gazu ziemnego i energii elektrycznej;
  - budowa i rozbudowa magazynów gazu ziemnego;
  - rozbudowa terminala LNG.
8. Ochrona dziedzictwa kulturowego i rozwój zasobów kultury
  - inwestycje w ochronę i rozwój dziedzictwa kulturowego oraz zasobów kultury, np. instytucji kultury, szkół artystycznych.
9. Wzmocnienie strategicznej infrastruktury ochrony zdrowia
  - wsparcie infrastruktury systemu państwowego ratownictwa medycznego;
  - wsparcie infrastruktury szpitali ponadregionalnych i współpracujących z nimi jednostek diagnostycznych w zakresie chorób „aktywności zawodowej” i opieki nad matką i dzieckiem.

### **Regionalny Program Operacyjny<sup>33</sup>**

RPO WZ na lata 2014-2020 opracowany na podstawie pakietu legislacyjnego dla polityki spójności na lata 2014-2020, przedstawionego przez Komisję Europejską w 2011 r. oraz dokumentów europejskich i krajowych o charakterze strategicznym (Strategia Europa 2020, Długookresowa Strategia Rozwoju Kraju Polska 2030, Strategia Rozwoju Kraju Polska 2020 wraz z 9 strategiami horyzontalnymi). Jego treść wpisuje się również w założenia polityki terytorialnej Rządu, adresowanej do obszarów miejskich, wyrażonej w Założeniach Krajowej Polityki Miejskiej.

Podstawą do wyznaczenia obszarów wsparcia dla dwufunduszowego Regionalnego Programu Operacyjnego Województwa Mazowieckiego na lata 2014 - 2020 jest przede wszystkim Strategia Rozwoju Województwa Mazowieckiego do 2030 r. Innowacyjne Mazowsze, a także ustalenia przyjęte w projekcie aktualizacji Planu Zagospodarowania Przestrzennego Województwa Mazowieckiego.

RPO WM 2014-2020, którego głównym celem jest inteligentny, zrównoważony rozwój zwiększający spójność społeczną i terytorialną przy wykorzystaniu potencjału mazowieckiego rynku pracy, stanowi narzędzie realizacji polityki rozwoju prowadzonej przez Samorząd Województwa Mazowieckiego. Dokument uwzględnia cele tematyczne zdefiniowane przez Komisję Europejską oraz odpowiada na zidentyfikowane wyzwania regionu w zakresie

---

<sup>33</sup> <http://rpo.mazowsze.pl>

stymulowania rozwoju społecznego i gospodarczego, w powiązaniu z celami nakreślonymi przez Strategię Europa 2020.

W ramach RPO WZ na lata 2014-2020 wyznaczono jedenaście osi priorytetowych, są to:

OŚ PRIORYTETOWA I – Wykorzystanie działalności badawczo-rozwojowej w gospodarce;

OŚ PRIORYTETOWA II – Wzrost e-potencjału Mazowsza;

OŚ PRIORYTETOWA III - Rozwój potencjału innowacyjnego i przedsiębiorczości;

OŚ PRIORYTETOWA IV – Przejście na gospodarkę niskoemisyjną;

OŚ PRIORYTETOWA V – Gospodarka przyjazna środowisku;

OŚ PRIORYTETOWA VI – Jakość życia;

OŚ PRIORYTETOWA VII – Rozwój regionalnego systemu transportowego;

OŚ PRIORYTETOWA VIII – Rozwój rynku pracy;

OŚ PRIORYTETOWA IX – Wspieranie włączenia społecznego i walka z ubóstwem;

OŚ PRIORYTETOWA X – Edukacja dla rozwoju regionu;

OŚ PRIORYTETOWA XI – Pomoc Techniczna.

Z perspektywy ochrony środowiska kluczowe znaczenie mają dwie osie priorytetowe nr IV i V.

### **Program Rozwoju Obszarów Wiejskich 2014-2020<sup>34</sup>**

Program Rozwoju Obszarów Wiejskich na lata 2014 – 2020 (PROW 2014-2020) został opracowany na podstawie przepisów Unii Europejskiej, w szczególności rozporządzenia Parlamentu Europejskiego i Rady (UE) nr 1305/2013 z dnia 17 grudnia 2013 r. w sprawie wsparcia rozwoju obszarów wiejskich przez Europejski Fundusz Rolny na rzecz Rozwoju Obszarów Wiejskich (EFRROW) i uchylającego rozporządzenie Rady (WE) nr 1698/2005 oraz aktów delegowanych i wykonawczych Komisji Europejskiej. Zgodnie z przepisami Unii Europejskiej, Program jest wkomponowany w całościowy system polityki rozwoju kraju, w szczególności poprzez mechanizm Umowy Partnerstwa. Umowa ta określa strategię wykorzystania środków unijnych na rzecz realizacji wspólnych dla UE celów określonych w unijnej strategii wzrostu „Europa 2020 - Strategia na rzecz inteligentnego i zrównoważonego rozwoju sprzyjającego włączeniu społecznemu” z uwzględnieniem potrzeb rozwojowych danego państwa członkowskiego.

Celem głównym PROW 2014 – 2020 jest poprawa konkurencyjności rolnictwa, zrównoważone zarządzanie zasobami naturalnymi i działania w dziedzinie klimatu oraz zrównoważony rozwój terytorialny obszarów wiejskich.

---

<sup>34</sup> Źródło: [www.minrol.gov.pl](http://www.minrol.gov.pl)

Program będzie realizował wszystkie sześć priorytetów wyznaczonych dla unijnej polityki rozwoju obszarów wiejskich na lata 2014 – 2020, a mianowicie:

- Ułatwianie transferu wiedzy i innowacji w rolnictwie, leśnictwie i na obszarach wiejskich.
- Poprawa konkurencyjności wszystkich rodzajów gospodarki rolnej i zwiększenie rentowności gospodarstw rolnych.
- Poprawa organizacji łańcucha żywnościowego i promowanie zarządzania ryzykiem w rolnictwie.
- Odtwarzanie, chronienie i wzmacnianie ekosystemów zależnych od rolnictwa i leśnictwa.
- Wspieranie efektywnego gospodarowania zasobami i przechodzenia na gospodarkę niskoemisyjną i odporną na zmianę klimatu w sektorach: rolnym, spożywczym i leśnym.
- Zwiększanie włączenia społecznego, ograniczanie ubóstwa i promowanie rozwoju gospodarczego na obszarach wiejskich.

Tabela 27. Wykaz kierunków interwencji, celów oraz zadań wyznaczonych w ramach POŚ.

Kierunek interwencji	Cel średnio-okresowy	Cel krótko-okresowy	Nazwa zadania	Okres realizacji	Jednostka odpowiedzialna	Źródło finansowania	Prognozowane nakłady finansowe [tys. zł]*	Wskaźnik monitoringu realizacji zadania	
Ochrona klimatu i jakości powietrza	Osiągnięcie i utrzymanie obowiązujących standardów jakości powietrza na terenie gminy Cegłów	Poprawa jakości powietrza na terenie gminy Cegłów	Zadania własne						
			Działania edukacyjne z zakresu gospodarki niskoemisyjnej - konkursy	2017-2020	gmina Cegłów	środki własne	5	Klasa jakości powietrza	
			Działania edukacyjne z zakresu gospodarki niskoemisyjnej - warsztaty	2017-2020	gmina Cegłów	środki własne, środki zewnętrzne	20	Długość wybudowanych dróg	
			Ograniczanie emisji ciepła przez termomodernizację budynków użyteczności publicznej na terenie Gminy Cegłów – Ograniczenie emisji ciepła budynków użyteczności publicznej	2016	gmina Cegłów	środki własne	3 276,00	Długość wybudowanych dróg	
			Modernizacja nawierzchni, parkingi „parkuj&jedź”	2017-2020	gmina Cegłów	środki własne, środki zewnętrzne	1 000 000,00	Długość wybudowanych dróg	
			Modernizacja oświetlenia ulicznego – wymiana opraw sodowych na energooszczędne oświetlenie LED	2018-2020	gmina Cegłów	środki własne, środki zewnętrzne	200 000,00	Długość zmodernizowanych dróg	
			Budowa instalacji fotowoltaicznych na obiektach użyteczności publicznej w gminie Cegłów (mikroinstalacje)	2017-2018	gmina Cegłów	środki własne, środki zewnętrzne (UE)	Zależne od potrzeb	Moc zainstalowanych instalacji fotowoltaicznych na obiektach użyteczności publicznej w gminie Cegłów	



Program Ochrony Środowiska dla gminy Cegłów na lata 2016-2019  
z perspektywą na lata 2020-2023



PROJEKT

			Kontrole przestrzegania zakazu spalania odpadów w urządzeniach grzewczych i na otwartych przestrzeniach.	2016-2023	gmina Cegłów	środki własne	W ramach działań statutowych	Ilość przeprowadzonych kontroli	
			Budowa instalacji fotowoltaicznych lub kolektorów słonecznych w budynkach znajdujących się na terenie gminy Cegłów	2016-2018	Gmina Cegłów	RPO Woj. Mazowieckiego	Zależne od potrzeb	Liczba urządzeń o określonych parametrach technicznych	
			Zadania koordynowane						
			Termomodernizacja budynków mieszkalnych	2016-2023	gmina Cegłów, mieszkańcy	środki własne, środki zewnętrzne	Zależne od potrzeb	Ilość przeprowadzonych termomodernizacji	
			Ograniczenie niskiej emisji w gminie Cegłów poprzez modernizację indywidualnych kotłowni domowych	2016-2018	gmina Cegłów, mieszkańcy	środki własne, środki zewnętrzne	Zależne od potrzeb	Ilość zmodernizowanych przydomowych kotłowni	
Zagrożenia hałasem	Poprawa klimatu akustycznego i ochrona mieszkańców gminy Cegłów przed nadmiernym hałasem	Ochrona przed nadmiernym hałasem	Zadania własne						
			Ochrona obszarów o korzystnym klimacie akustycznym poprzez uwzględnianie ich Miejscowych Planach Zagospodarowania Przestrzennego.	2016-2023	gmina Cegłów	środki własne	Koszt w ramach tworzenia MPZP	Poziom hałasu (wg. PMŚ)	
			Preferowanie niekonfliktowych lokalizacji obiektów usługowych i przemysłowych.	2016-2023	gmina Cegłów	środki własne	W ramach działań statutowych	Poziom hałasu (wg. PMŚ)	
			Zadania koordynowane						
			Kontrola emisji hałasu do środowiska z obiektów działalności gospodarczej.	2016-2023	WIOŚ w Warszawie	środki własne	W ramach działań statutowych	Poziom hałasu (wg. PMŚ)	

Program Ochrony Środowiska dla gminy Cegłów na lata 2016-2019  
z perspektywą na lata 2020-2023



PROJEKT

Promieniowanie elektro- magnetyczne	Ochrona przed szkodliwym działaniem pól elektromagnetycznych	Monitoring i utrzymanie poniżej poziomu dopuszczalnego PEM	Zadania własne					
			Zadania koordynowane					
			Kontrola obecnych i potencjalnych źródeł promieniowania elektromagnetycznego.	2016- 2023	WIOŚ Warszawa	środki własne	W ramach działań statutowych	Poziom PEM
			Utrzymanie poziomów elektromagnetycznego promieniowania poniżej dopuszczalnego lub co najwyżej na poziomie dopuszczalnym.	2016- 2023	Przedsiębiorcy	środki własne	Zależne od potrzeb	Poziom PEM
Gospodarowanie wodami	Osiągnięcie dobrego stanu ekologicznego wód pod względem jakościowym i ilościowym na terenie gminy Cegłów	Poprawa jakości wód na terenie gminy Cegłów	Zadania własne					
			Prowadzenie ewidencji przydomowych oczyszczalni ścieków i zbiorników bezodpływowych.	2016- 2023	gmina Cegłów	środki własne	Zależne od potrzeb	Klasa jakości wód podziemnych
			Wspieranie finansowe budowy przydomowych oczyszczalni ścieków na terenach zabudowy rozproszonej i obszarach trudnych do skanalizowania	2017- 2023	gmina Cegłów	środki własne	Zależne od potrzeb	Klasa jakości wód podziemnych

Program Ochrony Środowiska dla gminy Cegłów na lata 2016-2019  
z perspektywą na lata 2020-2023



PROJEKT

Gospodarka wodno-ściekowa	Rozwój gospodarki wodno-ściekowej na terenie gminy Cegłów	Budowa kolejnych etapów kanalizowania oraz zwodociągowanie obszaru gminy Cegłów	Zadania własne					
			Budowa kanalizacji sanitarnej podciśnieniowej w gminie Cegłów kanalizacja wsi Pełczanka, Rudnik	2016-2023	gmina Cegłów	środki własne, środki zewnętrzne	8 010 527,51	% skanalizowania obszaru gminy
			Budowa sieci wodociągowej na terenie całej gminy	2016-2023	gmina Cegłów	środki własne, środki zewnętrzne	zależne od potrzeb	% zwodociągowania obszaru gminy
Zasoby geologiczne	Ochrona zasobów geologicznych występujących na terenie gminy Cegłów	Ochrona i uwzględnienie złóż surowców naturalnych w dokumentach planistycznych	Zadania własne					
			Ochrona zasobów złóż kopalin poprzez uwzględnianie ich w dokumentach planistycznych.	2016-2022	gmina Cegłów	środki własne	W ramach tworzenia dokumentacji planistycznej, MPZP	Powierzchnia surowców naturalnych
Gleby	Ochrona gleb przed degradacją	Poprawa stanu jakości gleb na terenie gminy	Zadania koordynowane					
				2016-2023	Przedsiębiorcy	środki własne	Zależne od potrzeb	Powierzchnia terenów zdegradowanych

Program Ochrony Środowiska dla gminy Cegłów na lata 2016-2019  
z perspektywą na lata 2020-2023



PROJEKT

			Zrehabilitowanie gleb zdegradowanych w kierunku leśnym lub rolnym.						
			Prowadzenie monitoringu jakości gleb.	2016-2023	Instytut Uprawy, Nawożenia i Gleboznawstwa, Główny Inspektorat Ochrony Środowiska	środki własne	W ramach działań statutowych	Klasa bonitacyjna gleb	
			Stosowanie tzw. „dobrych praktyk rolniczych”.	2016-2023	Mieszkańcy	środki własne	Zależne od potrzeb	Klasa bonitacyjna gleb	
			Zadania własne						
Gospodarka odpadami i zapobieganie powstawaniu odpadów	Minimalizacja ilości powstających odpadów na terenie gminy Cegłów	Rozwój selektywnej zbiórki odpadów	Edukacja ekologiczna, konkursy dotyczące prawidłowej segregacji	2016-2023	Urząd Gminy Cegłów	środki własne			
			Odbiór i zagospodarowanie odpadów komunalnych – odbiór odpadów komunalnych	2016-2023	gmina Cegłów	środki własne	Zależne od potrzeb	Masa odebranych odpadów komunalnych	

Program Ochrony Środowiska dla gminy Cegłów na lata 2016-2019  
z perspektywą na lata 2020-2023



PROJEKT

			Rozbudowa PSZOK	2017-2020	gmina Cegłów	Środki własne/ Środki zewnętrzne	140 000,00	Zwiększenie powierzchni (m <sup>2</sup> ) i doposażenia bazy PSZOK
			Egzekwowanie zapisów wynikających z ustawy o utrzymaniu czystości i porządku w gminie i regulaminu utrzymania czystości i porządku.	2016-2023	gmina Cegłów	środki własne	W ramach działań statutowych	Masa odebranych odpadów komunalnych
Zadania koordynowane								
			Realizacja „Programu usuwania wyrobów zawierających azbest na terenie gminy Cegłów”.	2016-2023	gmina Cegłów	WFOŚiGW w Warszawie	Zależne od ilości złożonych wniosków	Masa wyrobów zawierających azbest na terenie gminy Cegłów
Zadania własne								
Zasoby przyrodnicze	Zachowanie różnorodności biologicznej na terenie gminy Cegłów	Podjęmowanie działań z zakresu ochrony przyrody	Budowa parku edukacyjnego „Pięć zmysłów małego odkrywcy”	2016	gmina Cegłów	Środki zewnętrzne	153 120,78	Zwiększenie liczby zadrzewień
			Bieżące i zrównoważone utrzymanie zieleni na terenie gminy Cegłów	2016-2023	gmina Cegłów	środki własne	Zależne od potrzeb	Powierzchnia form ochrony przyrody

Program Ochrony Środowiska dla gminy Cegłów na lata 2016-2019  
z perspektywą na lata 2020-2023



**PROJEKT**

			Zwalczanie Barszczu Sosnowskiego z terenu gminy Cegłów	2016-2019	Gmina Cegłów	środki własne/WFOŚi GW	194 000,00	Ochrona bioróżnorodności
			Realizacja programu rewitalizacji	2017-20	Gmina Cegłów	Środki własne		Ochrona przyrody
			Uwzględnienie w Miejscowych Planach Zagospodarowania Przestrzennego oraz dokumentach planistycznych form ochrony przyrody.	2016-2023	gmina Cegłów	środki własne	W ramach tworzenia dokumentów planistycznych	Powierzchnia form ochrony przyrody
Zadania koordynowane								

Program Ochrony Środowiska dla gminy Cegłów na lata 2016-2019  
z perspektywą na lata 2020-2023



**PROJEKT**

			Bieżąca konserwacja form ochrony przyrody.	2016-2023	gmina Cegłów Wojewoda Mazowiecki, RDOŚ Warszawa	środki własne	Zależne od potrzeb	Powierzchnia form ochrony przyrody
Zagrożenia poważnymi awariami	Ograniczenie ryzyka wystąpienia poważnych awarii przemysłowych oraz	Ograniczenie ryzyka wystąpienia poważnych awarii przemysłowych	Zadanie koordynowane					

Program Ochrony Środowiska dla gminy Cegłów na lata 2016-2019  
z perspektywą na lata 2020-2023



**PROJEKT**

			Prowadzenie rejestru zakładów zwiększonego i dużego ryzyka wystąpienia poważnych awarii przemysłowych (ZDR, ZZR).	2016-2023	Wojewódzki Inspektor Sanitarny w Warszawie, Wojewódzka Komenda Straży Pożarnej w Warszawie	środki własne	W ramach działań statutowych	Liczba odnotowanych poważnych awarii

Źródło: Opracowanie własne, Gmina Cegłów.



#### 4. Polityka nadrzędna oraz jej cele

4.1.1. Długookresowa Strategia Rozwoju Kraju. Polska 2030. Trzecia Fala Nowoczesności

1. Cel 7: „Zapewnienie bezpieczeństwa energetycznego oraz ochrona i poprawa stanu środowiska”:

- a) Kierunek interwencji – Modernizacja infrastruktury i bezpieczeństwo energetyczne,
- b) Kierunek interwencji – Modernizacja sieci elektroenergetycznych i ciepłowniczych,
- c) Kierunek interwencji – Realizacja programu inteligentnych sieci w elektroenergetyce,
- d) Kierunek interwencji – Wzmocnienie roli odbiorców finalnych w zarządzaniu zużyciem energii,
- e) Kierunek interwencji – Stworzenie zachęt przyspieszających rozwój zielonej gospodarki,
- f) Kierunek interwencji – Zwiększenie poziomu ochrony środowiska.

2. Cel 8: „Wzmocnienie mechanizmów terytorialnego równoważenia rozwoju dla rozwijania i pełnego wykorzystania potencjałów regionalnych”:

- a) Kierunek interwencji – Rewitalizacja obszarów problemowych w miastach,
- b) Kierunek interwencji – Stworzenie warunków sprzyjających tworzeniu pozarolniczych miejsc pracy na wsi i zwiększaniu mobilności zawodowej na linii obszary wiejskie – miasta,
- c) Kierunek interwencji – Zrównoważony wzrost produktywności i konkurencyjności sektora rolno-spożywczego zapewniający bezpieczeństwo żywnościowe oraz stymulujący wzrost pozarolniczego zatrudnienia i przedsiębiorczości na obszarach wiejskich,
- d) Kierunek interwencji – Wprowadzenie rozwiązań prawno-organizacyjnych stymulujących rozwój miast.

3. Cel 9: „Zwiększenie dostępności terytorialnej Polski”:

- a) Udrożnienie obszarów miejskich i metropolitarnych poprzez utworzenie zrównoważonego, spójnego i przyjaznego użytkownikom systemu transportowego.

4.1.2. Strategia Rozwoju Kraju 2020

1. Obszar strategiczny I Sprawne i efektywne państwo:

- a) Cel I.1. Przejście od administrowania do zarządzania rozwojem:
  - Priorytetowy kierunek interwencji I.1.5 – Zapewnienie ładu przestrzennego,
- b) Cel I.3. Wzmocnienie warunków sprzyjających realizacji indywidualnych potrzeb i aktywności obywatela:
  - Priorytetowy kierunek interwencji I.3.3. – Zwiększenie bezpieczeństwa obywatela,

## 2. Obszar strategiczny II Konkurencyjna gospodarka

- a) Cel II.2. Wzrost wydajności gospodarki
  - Priorytetowy kierunek interwencji II.2.3. – Zwiększenie konkurencyjności i modernizacja sektora rolno-spożywczego,
- b) Cel II.5. Zwiększenie wykorzystania technologii cyfrowych
  - Priorytetowy kierunek interwencji II.5.2. – Upowszechnienie wykorzystania technologii cyfrowych,
- c) Cel II.6. Bezpieczeństwo energetyczne i środowisko
  - Priorytetowy kierunek interwencji II.6.1. – Racjonalne gospodarowanie zasobami,
  - Priorytetowy kierunek interwencji II.6.2. – Poprawa efektywności energetycznej,
  - Priorytetowy kierunek interwencji II.6.3. – Zwiększenie dywersyfikacji dostaw paliw i energii,
  - Priorytetowy kierunek interwencji II.6.4. – Poprawa stanu środowiska,
  - Priorytetowy kierunek interwencji II.6.5. – Adaptacja do zmian klimatu,
- d) Cel II.7. Zwiększenie efektywności transportu
  - Priorytetowy kierunek interwencji II.7.1. – Zwiększenie efektywności zarządzania w sektorze transportowym,
  - Priorytetowy kierunek interwencji II.7.2. – Modernizacja i rozbudowa połączeń transportowych,
  - Priorytetowy kierunek interwencji II.7.3. – Udrożnienie obszarów miejskich,

## 3. Obszar strategiczny III Spójność społeczna i terytorialna

- a) Cel III.2. Zapewnienie dostępu i określonych standardów usług publicznych
  - Priorytetowy kierunek interwencji III.2.1. – Podnoszenie jakości i dostępności usług publicznych,
- b) Cel III.3. Wzmocnienie mechanizmów terytorialnego równoważenia rozwoju oraz integracja przestrzenna dla rozwijania i pełnego wykorzystania potencjałów regionalnych
  - Priorytetowy kierunek interwencji III.3.1. – Tworzenie warunków instytucjonalnych, prawnych i finansowych dla realizacji działań rozwojowych w regionach,
  - Priorytetowy kierunek interwencji III.3.2. – Wzmacnianie ośrodków wojewódzkich,
  - Priorytetowy kierunek interwencji III.3.3. – Tworzenie warunków dla rozwoju ośrodków regionalnych, subregionalnych i lokalnych oraz wzmacniania potencjału obszarów wiejskich,
  - Priorytetowy kierunek interwencji III.3.4. – Zwiększenie spójności terytorialnej

#### 4.1.3. Strategia „Bezpieczeństwo Energetyczne i Środowisko”

##### 1. Cel 1. Zrównoważone gospodarowanie zasobami środowiska

- a) Kierunek interwencji 1.1. – Racjonalne i efektywne gospodarowanie zasobami kopalin,
- b) Kierunek interwencji 1.2. – Gospodarowanie wodami dla ochrony przed powodzią, suszą i deficytem wody,
- c) Kierunek interwencji 1.3. – Zachowanie bogactwa różnorodności biologicznej, w tym wielofunkcyjna gospodarka leśna,
- d) Kierunek interwencji 1.4. – Uporządkowanie zarządzania przestrzenią,

##### 2. Cel 2. Zapewnienie gospodarce krajowej bezpiecznego i konkurencyjnego zaopatrzenia w energię

- a) Kierunek interwencji 2.1. – Lepsze wykorzystanie krajowych zasobów energii,
- b) Kierunek interwencji 2.2. – Poprawa efektywności energetycznej,
- c) Kierunek interwencji 2.6. – Wzrost znaczenia rozproszonych, odnawialnych źródeł energii,
- d) Kierunek interwencji 2.7. – Rozwój energetyczny obszarów podmiejskich i wiejskich,
- e) Kierunek interwencji 2.8. – Rozwój systemu zaopatrywania nowej generacji pojazdów wykorzystujących paliwa alternatywne,

##### 3. Cel 3. Poprawa stanu środowiska

- a) Kierunek interwencji 3.1. – Zapewnienie dostępu do czystej wody dla społeczeństwa i gospodarki,
- b) Kierunek interwencji 3.2. – Racjonalne gospodarowanie odpadami, w tym wykorzystanie ich na cele energetyczne,
- c) Kierunek interwencji 3.3. – Ochrona powietrza, w tym ograniczenie oddziaływania energetyki,
- d) Kierunek interwencji 3.4. – Wspieranie nowych i promocja polskich technologii energetycznych i środowiskowych,
- e) Kierunek interwencji 3.5. – Promowanie zachowań ekologicznych oraz tworzenie warunków do powstawania zielonych miejsc pracy,

#### 4.1.4. Strategia innowacyjności i efektywności gospodarki „Dynamiczna Polska 2020”

##### 1. Cel 1: Dostosowanie otoczenia regulacyjnego i finansowego do potrzeb innowacyjnej i efektywnej gospodarki

- a) Kierunek działań 1.2. – Koncentracja wydatków publicznych na działaniach prorozwojowych i innowacyjnych
  - Działanie 1.2.3. – Identyfikacja i wspieranie rozwoju obszarów i technologii o największym potencjale wzrostu,
  - Działanie 1.2.4. – Wspieranie różnych form innowacji,

- Działanie 1.2.5. – Wspieranie transferu wiedzy i wdrażania nowych/nowoczesnych technologii w gospodarce (w tym technologii środowiskowych),
  - b) Kierunek działań 1.3. – Uproszczenie, zapewnienie spójności i przejrzystości systemu danin publicznych mające na względzie potrzeby efektywnej i innowacyjnej gospodarki
    - Działanie 1.3.2. – Eliminacja szkodliwych subsydiów i racjonalizacja ulg podatkowych,
2. Cel 3: Wzrost efektywności wykorzystania zasobów naturalnych i surowców
- a) Kierunek działań 3.1. – Transformacja systemu społeczno-gospodarczego na tzw. „bardziej zieloną ścieżkę”, zwłaszcza ograniczanie energo- i materiałochłonności gospodarki,
    - Działanie 3.1.1. – Tworzenie warunków dla rozwoju zrównoważonej produkcji i konsumpcji oraz zrównoważonej polityki przemysłowej,
    - Działanie 3.1.2. – Podnoszenie społecznej świadomości i poziomu wiedzy na temat wyzwań zrównoważonego rozwoju i zmian klimatu,
    - Działanie 3.1.3. – Wspieranie potencjału badawczego oraz eksportowego w zakresie technologii środowiskowych, ze szczególnym uwzględnieniem niskoemisyjnych technologii węglowych (CTW),
    - Działanie 3.1.4. – Promowanie przedsiębiorczości typu „business & biodiversity”, w szczególności na obszarach zagrożonych peryferyjnością,
  - b) Kierunek działań 3.2. – Wspieranie rozwoju zrównoważonego budownictwa na etapie planowania, projektowania, wznoszenia budynków oraz zarządzania nimi przez cały cykl życia
    - Działanie 3.2.1. – Poprawa efektywności energetycznej i materiałowej przedsięwzięć architektoniczno-budowlanych oraz istniejących zasobów,
    - Działanie 3.2.2. – Stosowanie zasad zrównoważonej architektury
- 4.1.5. Strategia rozwoju transportu do 2020 roku (z perspektywą do 2030 roku)
1. Cel strategiczny 1. - Stworzenie zintegrowanego systemu transportowego
- a) Cel szczegółowy 1. – Stworzenie nowoczesnej i spójnej sieci infrastruktury transportowej,
  - b) Cel szczegółowy 4. – Ograniczanie negatywnego wpływu transportu na środowisko.
- 3.1.6. Strategia zrównoważonego rozwoju wsi, rolnictwa i rybactwa na lata 2012–2020
1. Cel szczegółowy 2: Poprawa warunków życia na obszarach wiejskich oraz poprawa ich dostępności przestrzennej
- a) Priorytet 2.1. – Rozwój infrastruktury gwarantującej bezpieczeństwo energetyczne, sanitarne i wodne na obszarach wiejskich
    - Kierunek interwencji 2.1.1. – Modernizacja sieci przesyłowych i dystrybucyjnych energii elektrycznej,
    - Kierunek interwencji 2.1.2. – Dywersyfikacja źródeł wytwarzania energii elektrycznej,

- Kierunek interwencji 2.1.3. – Rozbudowa i modernizacja ujęć wody i sieci wodociągowej,
  - Kierunek interwencji 2.1.4. – Rozbudowa i modernizacja sieci kanalizacyjnej i oczyszczalni ścieków,
  - Kierunek interwencji 2.1.5. – Rozwój systemów zbiórki, odzysku i unieszkodliwiania odpadów,
  - Kierunek interwencji 2.1.6. – Rozbudowa sieci przesyłowej i dystrybucyjnej gazu ziemnego,
  - Priorytet 2.2. – Rozwój infrastruktury transportowej gwarantującej dostępność transportową obszarów wiejskich
  - Kierunek interwencji 2.2.1. – Rozbudowa i modernizacja lokalnej infrastruktury drogowej i kolejowej,
  - Kierunek interwencji 2.2.2. – Tworzenie powiązań lokalnej sieci drogowej z siecią dróg regionalnych, krajowych, ekspresowych i autostrad,
  - Kierunek interwencji 2.2.3. – Tworzenie infrastruktury węzłów przesiadkowych, transportu kołowego i kolejowego,
  - b) Priorytet 2.5. Rozwój infrastruktury bezpieczeństwa na obszarach wiejskich
    - Kierunek interwencji 2.5.1. – Rozwój infrastruktury wodno-melioracyjnej i innej łagodzącej zagrożenia naturalne,
2. Cel szczegółowy 3: Bezpieczeństwo żywnościowe
- a) Priorytet 3.2. – Wytwarzanie wysokiej jakości, bezpiecznych dla konsumentów produktów rolno-spożywczych
    - Kierunek interwencji 3.2.2. – Wsparcie wytwarzania wysokiej jakości produktów rolno-spożywczych, w tym produktów wytwarzanych metodami integrowanymi, ekologicznymi oraz tradycyjnymi metodami produkcji z lokalnych surowców i zasobów oraz produktów rybnych,
  - b) Priorytet 3.4. – Podnoszenie świadomości i wiedzy producentów oraz konsumentów w zakresie produkcji rolno-spożywczej i zasad żywienia
    - Kierunek interwencji 3.4.3. – Wsparcie działalności innowacyjnej ukierunkowanej na zmiany wzorców produkcji i konsumpcji,
3. Cel szczegółowy 5: Ochrona środowiska i adaptacja do zmian klimatu na obszarach wiejskich
- a) Priorytet 5.1. – Ochrona środowiska naturalnego w sektorze rolniczym i różnorodności biologicznej na obszarach wiejskich
    - Kierunek interwencji 5.1.1. – Ochrona różnorodności biologicznej, w tym unikalnych ekosystemów oraz flory i fauny związanych z gospodarką rolną i rybacką,
    - Kierunek interwencji 5.1.2. – Ochrona jakości wód, w tym racjonalna gospodarka nawozami i środkami ochrony roślin,
    - Kierunek interwencji 5.1.3. – Racjonalne wykorzystanie zasobów wodnych na potrzeby rolnictwa i rybactwa oraz zwiększanie retencji wodnej,
    - Kierunek interwencji 5.1.4. – Ochrona gleb przed erozją, zakwaszeniem, spadkiem zawartości materii organicznej i zanieczyszczeniem metalami ciężkimi,

- Kierunek interwencji 5.1.5. – Rozwój wiedzy w zakresie ochrony środowiska rolniczego i różnorodności biologicznej na obszarach wiejskich i jej upowszechnianie,
- b) Priorytet 5.2.- Kształtowanie przestrzeni wiejskiej z uwzględnieniem ochrony krajobrazu i ładu przestrzennego
  - Kierunek interwencji 5.2.1. – Zachowanie unikalnych form krajobrazu rolniczego,
  - Kierunek interwencji 5.2.2. – Właściwe planowanie przestrzenne,
  - Kierunek interwencji 5.2.3. – Racjonalna gospodarka gruntami,
- c) Priorytet 5.3. – Adaptacja rolnictwa i rybactwa do zmian klimatu oraz ich udział w przeciwdziałaniu tym zmianom (mitygacji)
  - Kierunek interwencji 5.3.1. – Adaptacja produkcji rolnej i rybackiej do zmian klimatu,
  - Kierunek interwencji 5.3.2. – Ograniczenie emisji gazów cieplarnianych w rolnictwie i całym łańcuchu rolno-żywnościowym,
  - Kierunek interwencji 5.3.3. – Zwiększenie sekwestracji węgla w glebie i biomase wytwarzanej w rolnictwie,
  - Kierunek interwencji 5.3.4. – Badania w zakresie wzajemnego oddziaływania rozwoju obszarów wiejskich, rolnictwa i rybactwa na zmiany klimatu,
  - Kierunek interwencji 5.3.5. – Upowszechnianie wiedzy w zakresie praktyk przyjaznych klimatowi wśród konsumentów i producentów rolno-spożywczych,
- d) Priorytet 5.4. Zrównoważona gospodarka leśna i łowiecka na obszarach wiejskich
  - Kierunek interwencji 5.4.1. – Racjonalne zwiększenie zasobów leśnych,
  - Kierunek interwencji 5.4.2. – Odbudowa drzewostanów po zniszczeniach spowodowanych katastrofami naturalnymi,
  - Kierunek interwencji 5.4.3 – Zrównoważona gospodarka łowiecka służąca ochronie środowiska oraz rozwojowi rolnictwa i rybactwa,
  - Kierunek interwencji 5.4.4. – Wzmacnianie publicznych funkcji lasów,
- e) Priorytet 5.5. - Zwiększenie wykorzystania odnawialnych źródeł energii na obszarach wiejskich
  - Kierunek interwencji 5.5.1. – Racjonalne wykorzystanie rolniczej i rybackiej przestrzeni produkcyjnej do produkcji energii ze źródeł odnawialnych,
  - Kierunek interwencji 5.5.2. – Zwiększenie dostępności cenowej i upowszechnienie rozwiązań w zakresie odnawialnych źródeł energii wśród mieszkańców obszarów wiejskich

#### 4.1.7. Strategia „Sprawne Państwo 2020”

##### 1. Cel 3: Skuteczne zarządzanie i koordynacja działań rozwojowych

- a) Kierunek interwencji 3.2. – Skuteczny system zarządzania rozwojem kraju
- Przedsięwzięcie 3.2.1. – Wprowadzenie mechanizmów zapewniających spójność programowania społeczno-gospodarczego i przestrzennego,
  - Przedsięwzięcie 3.2.2. – Zapewnienie ładu przestrzennego,
  - Przedsięwzięcie 3.2.3. – Wspieranie rozwoju wykorzystania informacji przestrzennej z wykorzystaniem technologii cyfrowych,

##### 2. Cel 5: Efektywne świadczenie usług publicznych

- a) Kierunek interwencji 5.2. – Ochrona praw i interesów konsumentów
- Przedsięwzięcie 5.2.3. – Wzrost świadomości uczestników obrotu o przysługujących konsumentom prawach oraz stymulacja aktywności konsumenckiej w obszarze ochrony tych praw,
- b) Kierunek interwencji 5.5. – Standaryzacja i zarządzanie usługami publicznymi, ze szczególnym uwzględnieniem technologii cyfrowych
- Przedsięwzięcie 5.5.2. – Nowoczesne zarządzanie usługami publicznymi,

##### 3. Cel 7: Zapewnienie wysokiego poziomu bezpieczeństwa i porządku publicznego

- a) Kierunek interwencji 7.5. – Doskonalenie systemu zarządzania kryzysowego
- Przedsięwzięcie 7.5.1. – Usprawnienie działania struktur zarządzania kryzysowego.

#### 4.1.8. Strategia rozwoju systemu bezpieczeństwa narodowego Rzeczypospolitej Polskiej 2022

##### 1. Cel 3: Rozwój odporności na zagrożenia bezpieczeństwa narodowego

- a) Priorytet 3.1. – Zwiększanie odporności infrastruktury krytycznej
- Kierunek interwencji 3.1.3. – Zapewnienie bezpieczeństwa funkcjonowania energetyki jądrowej w Polsce,

##### 2. Cel 4: Zwiększenie integracji polityk publicznych z polityką bezpieczeństwa

- a) Priorytet 4.1. – Integracja rozwoju społeczno-gospodarczego i bezpieczeństwa narodowego
- Kierunek interwencji 4.1.1. – Wzmocnienie relacji między rozwojem regionalnym kraju a polityką obronną,
  - Kierunek interwencji 4.1.2. – Koordynacja działań i procedur planowania przestrzennego uwzględniających wymagania obronności i bezpieczeństwa państwa,
  - Kierunek interwencji 4.1.3. – Wspieranie rozwoju infrastruktury przez sektor bezpieczeństwa,

- Kierunek interwencji 4.1.4. – Wspieranie ochrony środowiska przez sektor bezpieczeństwa.

#### 4.1.9. Krajowa strategia rozwoju regionalnego 2010–2020: regiony, miasta, obszary wiejskie

##### 1. Cel 1: Wspomaganie wzrostu konkurencyjności regionów

- a) Kierunek działań 1.1. – Wzmacnianie funkcji metropolitalnych ośrodków wojewódzkich i integracja ich obszarów funkcjonalnych
  - Działanie 1.1.1. – Warszawa – stolica państwa,
  - Działanie 1.1.2. – Pozostałe ośrodki wojewódzkie,
- b) Kierunek działań 1.2. – Tworzenie warunków dla rozprzestrzeniania procesów rozwojowych i zwiększania ich absorpcji na obszary poza ośrodkami wojewódzkimi
  - Działanie 1.2.1. – Zwiększanie dostępności komunikacyjnej wewnątrz regionów,
  - Działanie 1.2.2. – Wspieranie rozwoju i znaczenia miast subregionalnych,
  - Działanie 1.2.3. – Pełniejsze wykorzystanie potencjału rozwojowego obszarów wiejskich,
  - Kierunek działań 1.3. – Budowa podstaw konkurencyjności województw – działania tematyczne
    - Działanie 1.3.5. – Dywersyfikacja źródeł i efektywne wykorzystanie energii oraz reagowanie na zagrożenia naturalne,
    - Działanie 1.3.6. – Wykorzystanie walorów środowiska przyrodniczego oraz potencjału dziedzictwa kulturowego

##### 2. Cel 2: Budowanie spójności terytorialnej i przeciwdziałanie marginalizacji obszarów problemowych

- a) Kierunek działań 2.2. – Wspieranie obszarów wiejskich o najniższym poziomie dostępu mieszkańców do dóbr i usług warunkujących możliwości rozwojowe
  - Działanie 2.2.3. – Zwiększanie dostępności i jakości usług komunikacyjnych,
  - Działanie 2.2.4. – Usługi komunalne i związane z ochroną środowiska,
- b) Kierunek działań 2.3. – Restrukturyzacja i rewitalizacja miast i innych obszarów tracących dotychczasowe funkcje społeczno-gospodarcze,
- c) Kierunek działań 2.4. – Przewyciężanie niedogodności związanych z położeniem obszarów przygranicznych, szczególnie wzdłuż zewnętrznych granic UE,
- d) Kierunek działań 2.5. – Zwiększanie dostępności transportowej do ośrodków wojewódzkich na obszarach o najniższej dostępności,

#### 4.1.10. Strategia Rozwoju Kapitału Ludzkiego 2020

##### 1. Cel szczegółowy 4: Rozwój i efektywne wykorzystanie potencjału kulturowego i kreatywnego

- a) Priorytet Strategii 4.1. – Wzmocnienie roli kultury w budowaniu spójności społecznej



- Kierunek działań 4.1.2. – Ochrona dziedzictwa kulturowego i przyrodniczego oraz krajobrazu,

#### 4.1.12. Polityka energetyczna Polski do 2030 roku

##### 1. Kierunek – poprawa efektywności energetycznej

- a) Cel główny – dążenie do utrzymania zeroenergetycznego wzrostu gospodarczego, tj. rozwoju gospodarki następującego bez wzrostu zapotrzebowania na energię pierwotną,
- b) Cel główny – konsekwentne zmniejszanie energochłonności polskiej gospodarki do poziomu UE-15,

##### 2. Kierunek – wzrost bezpieczeństwa dostaw paliw i energii

- a) Cel główny – racjonalne i efektywne gospodarowanie złożami węgla, znajdującymi się na terytorium Rzeczypospolitej Polskiej,
- b) Cel główny – zapewnienie bezpieczeństwa energetycznego kraju poprzez dywersyfikację źródeł i kierunków dostaw gazu ziemnego,

##### 3. Kierunek – wytwarzanie i przesyłanie energii elektrycznej oraz ciepła

- a) Cel główny – zapewnienie ciągłego pokrycia zapotrzebowania na energię przy uwzględnieniu maksymalnego możliwego wykorzystania krajowych zasobów oraz przyjaznych środowisku technologii,

##### 4. Kierunek – dywersyfikacja struktury wytwarzania energii elektrycznej poprzez wprowadzenie energetyki jądrowej

- a) Cel główny – przygotowanie infrastruktury dla energetyki jądrowej i zapewnienie inwestorom warunków do wybudowania i uruchomienia elektrowni jądrowych opartych na bezpiecznych technologiach, z poparciem społecznym i z zapewnieniem wysokiej kultury bezpieczeństwa jądrowego na wszystkich etapach: lokalizacji, projektowania, budowy, uruchomienia, eksploatacji i likwidacji elektrowni jądrowych,

##### 5. Kierunek – rozwój wykorzystania odnawialnych źródeł energii, w tym biopaliw

- a) Cel główny – wzrost udziału odnawialnych źródeł energii w finalnym zużyciu energii co najmniej do poziomu 15% w 2020 roku oraz dalszy wzrost tego wskaźnika w latach następnych,
- b) Cel główny – osiągnięcie w 2020 roku 10% udziału biopaliw w rynku paliw transportowych oraz zwiększenie wykorzystania biopaliw II generacji,
- c) Cel główny – ochrona lasów przed nadmiernym eksploataowaniem, w celu pozyskiwania biomasy oraz zrównoważone wykorzystanie obszarów rolniczych na cele OZE, w tym biopaliw, tak aby nie doprowadzić do konkurencji pomiędzy energetyką odnawialną i rolnictwem oraz zachować różnorodność biologiczną,
- d) Cel główny – wykorzystanie do produkcji energii elektrycznej istniejących urządzeń piętrzących stanowiących własność Skarbu Państwa,

- e) Cel główny – zwiększenie stopnia dywersyfikacji źródeł dostaw oraz stworzenie optymalnych warunków do rozwoju energetyki rozproszonej opartej na lokalnie dostępnych surowcach,
6. Kierunek – rozwój konkurencyjnych rynków paliw i energii
- a) Cel główny – zapewnienie niezakłóconego funkcjonowania rynków paliw i energii, a przez to przeciwdziałanie nadmiernemu wzrostowi cen,
7. Kierunek – ograniczenie oddziaływania energetyki na środowisko
- a) Cel główny – ograniczenie emisji CO<sub>2</sub> do 2020 roku przy zachowaniu wysokiego poziomu bezpieczeństwa energetycznego,
  - b) Cel główny – ograniczenie emisji SO<sub>2</sub> i NO<sub>x</sub> oraz pyłów (w tym PM<sub>10</sub> i PM<sub>2,5</sub>) do poziomów wynikających z obecnych i projektowanych regulacji unijnych,
  - c) Cel główny – ograniczanie negatywnego oddziaływania energetyki na stan wód powierzchniowych i podziemnych,
  - d) Cel główny – minimalizacja składowania odpadów poprzez jak najszersze wykorzystanie ich w gospodarce,
  - e) Cel główny – zmiana struktury wytwarzania energii w kierunku technologii niskoemisyjnych.

## 5. Realizacja programu ochrony środowiska

### 5.1. Edukacja ekologiczna

Realnym zagrożeniem dla współczesnej cywilizacji jest degradacja środowiska naturalnego. Dotychczasowy rozwój cywilizacji, pozorna poprawa warunków życiowych była prowadzona przy wykorzystaniu ograniczonych zasobów środowiska. z pominięciem aspektów środowiskowych. Fundamentem dla wszelkich działań na rzecz ochrony środowiska Kluczową rolę w procesie ochrony środowiska mają mieszkańcy. Niezbędnym elementem ochrony środowiska , zrównoważonego rozwoju jest zrozumienie problematyki i akceptacja ze strony społeczeństwa w tym celu strategia ochrony środowiska prowadzona będzie w połączeniu z edukacją ekologiczną mieszkańców.

## SPIS TABEL

Tabela 1	Powierzchnia Gminy Cegłów w porównaniu do jednostek administracyjnych wyższego rzędu .....	9
Tabela 2	Liczba ludności z podziałem na poszczególne miejscowości .....	9
Tabela 3	Liczba ludności w gminie Cegłów w latach 2010-2015.....	11
Tabela 4	Gęstość zaludnienia .....	11
Tabela 5	Podział województwa mazowieckiego na strefy z klasyfikacją wg kryteriów .....	14
Tabela 6	Zestawienie stref dla poszczególnych zanieczyszczeń powietrza z uwzględnieniem kryteriów ustanowionych pod kątem ochrony zdrowia wg. wyników badań jakości powietrza za 2015 r. ....	14
Tabela 7	Klasy stref i wymagane działania w zależności od poziomów stężeń .....	16
Tabela 8	Dopuszczalny poziom hałasu w [dB].....	18
Tabela 9	Analiza SWOT Klimat akustyczny.....	19
Tabela 10	Analiza SWOT Promieniowania elektromagnetycznego.....	20
Tabela 11	Charakterystyka JCWPd 83 i 54 .....	24
Tabela 12	Wyniki pomiarów wskaźników i substancji odpowiadające IV lub V klasie jakości wód rzeki Mienia za 2006 r.....	26
Tabela 13	Analiza SWOT Wody powierzchniowe .....	26
Tabela 14	Wskaźniki gospodarki wodno-ściekowej na terenie gminy Cegłów (stan na 2015 r.).....	28
Tabela 15	Analiza SWOT Gospodarka wodno-ściekowa.....	28
Tabela 16	Analiza SWOT Zasoby geologiczne.....	30
Tabela 17	Poziomy recyklingu i przygotowania do ponownego odzysku papieru, metalu, tworzyw sztucznych .....	35
Tabela 18	Poziomy recyklingu i przygotowania do ponownego użycia odpadów budowlanych i rozbiórkowych.....	36
Tabela 19	Poziomy ograniczenia masy odpadów ulegających biodegradacji przekazywanych do składowania .....	36
Tabela 20	Ilość odpadów komunalnych odebranych z indywidualnych gospodarstw domowych wg. stanu na 31.12.2015 r. ....	37
Tabela 21	Analiza SWOT Gospodarka odpadami .....	39
Tabela 22	Wykaz pomników przyrody na terenie gminy Cegłów .....	42
Tabela 23	Analiza SWOT Zasoby przyrodnicze.....	43
Tabela 24	Analiza SWOT Zagrożenie poważnymi awariami.....	45
Tabela 25	Analiza SWOT OZE.....	46

Tabela 26	Wskaźniki środowiskowe przy realizacji Programu ochrony środowiska na terenie gminy Cegłów.....	47
Tabela 27	Wykaz kierunków interwencji, celów oraz zadań wyznaczonych w ramach POŚ.....	56

## SPIS MAP

Mapa 1	Położenie gminy Cegłów na tle powiatu mińskiego.....	8
Mapa 2	Obszar gminy Cegłów.....	10
Mapa 3	Dominujący kierunek wiatru wyznaczony w województwie mazowieckim w 2015 r.	12
Mapa 4	Województwa mazowieckiego z podziałem na regiony gospodarki odpadami komunalnymi oraz wykazem instalacji regionalnych istniejących i planowanych.....	32
Mapa 5	Obszar regionu wschodniego wraz z istniejącymi i planowanymi regionalnymi instalacjami przetwarzania odpadów komunalnych.....	34
Mapa 6	Mińskiego Obszaru Chronionego Krajobrazu na terenie gminy Cegłów.....	39

## BIBLIOGRAFIA

- Polityka ekologiczna Państwa w latach 2009-2012 z perspektywą do roku 2016
- Strategia Innowacyjności i Efektywności Gospodarki „Dynamiczna Polska 2020” (M.P. 2013 r., poz.73),
- Strategia „Sprawne Państwo 2020”,
- Krajowa strategia rozwoju regionalnego 2010-2020: regiony, miasta, obszary wiejskie
- Program ochrony i zrównoważonego użytkowania różnorodności biologicznej wraz z Planem działań na lata 2015-2020,
- Strategia Rozwoju Transportu do 2020 ( z perspektywą do 2030 r.),
- Krajowa Strategia Rozwoju Regionalnego 2010-2020: Regiony, Miasta, Obszary wiejskie,
- Strategia „Bezpieczeństwo Energetyczne i Środowisko – perspektywa do 2020”,
- Strategia zrównoważonego rozwoju wsi, rolnictwa i rybactwa na lata 2012-2020,
- Wojewódzki Plan Gospodarki Odpadami dla województwa mazowieckiego na lata 2016-2021 z uwzględnieniem lat 2022-2027,
- Program ochrony środowiska w powiecie mińskim na lata 2013-2016 z perspektywą do 2020 roku

- Roczna ocena jakości powietrza w województwie mazowieckim raport za rok 2015, Warszawa kwiecień 2016 r. ,
- Plan Gospodarki Niskoemisyjnej dla gminy Cegłów, 2015
- Ustawa Prawo ochrony środowiska ustawa z dnia 27 kwietnia 2001 r. (Dz. U. z 2016r., poz. 672)
- Ustawa o ochronie przyrody z dnia 16 kwietnia 2004 r. (Dz. U. z 2015 r., poz. 1651)
- Ustawa o odpadach z dnia 14 grudnia 2012 r. (Dz. U. z 2013 r., poz. 21)
- Ustawa o utrzymaniu czystości i porządku w gminach 13 września 1996 r. (Dz. U. z 2016 r., poz. 250)
- Ustawa o nawozach i nawożeniu z 10 lipca 2007 r. (Dz. U. z 2016 r., poz. 625)
- Rozporządzenie Wojewody Mińskiego nr 39 z dnia 5 maja 2005 r. w sprawie Mińskiego Obszaru Chronionego Krajobrazu (Dz. Urz. Woj. Mazow. z 2005 r., Nr 105, poz. 2946),
- Uchwała Rady Gminy Cegłów Nr XVI/120/15 w sprawie szczegółowego sposobu i zakresu świadczenia usług w zakresie odbierania odpadów komunalnych od właścicieli nieruchomości i zagospodarowania tych odpadów, w zamian za opłatę za gospodarowanie odpadami komunalnymi